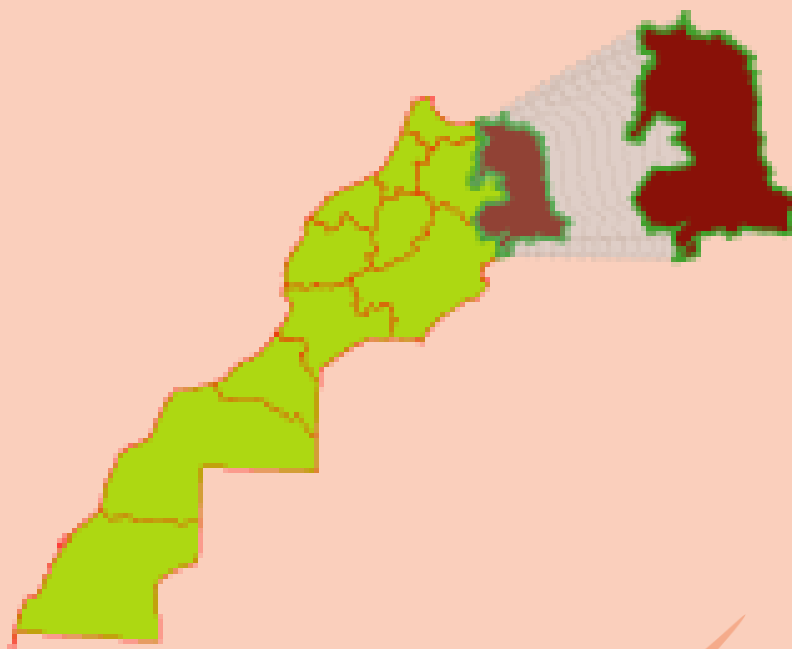


La Région de l'Oriental

MONOGRAPHIE GENERALE



SOMMAIRE

<i>La Région de l'Oriental</i>	1
I. PREAMBULE	5
II. PRESENTATION GENERALE	6
1. CADRE ADMINISTRATIF	7
2. CADRE GEOGRAPHIQUE GENERAL	8
III. RESSOURCES NATURELLES	11
3. CLIMAT ET PRECIPITATIONS	11
4. RESSOURCES HYDROGRAPHIQUES	12
5. LES RESSOURCES FORESTIERES	15
IV. POPULATION ET DEMOGRAPHIE	18
6. POPULATION	18
a) <i>Taux d'accroissement de la population</i>	19
b) <i>Urbanisation</i>	20
7. ARMATURE URBAINE	22
8. ACTIVITE ET CHOMAGE	24
9. PAUVRETE ET DEVELOPPEMENT HUMAIN.....	25
V. INFRASTRUCTURES DE BASE	27
10. LE RESEAU ROUTIER	27
11. LE RESEAU FERROVIAIRE	28
12. INFRASTRUCTURE PORTUAIRE.....	28
13. INFRASTRUCTURE AEROPORTUAIRE	29
14. ALIMENTATION EN EAU POTABLE ET ELECTRIFICATION	29
a) <i>Eau potable</i>	29
b) <i>L'Electrification</i>	30
15. POSTE ET TELECOMMUNICATIONS	30
VI. LES SECTEURS SOCIAUX	32
1. EDUCATION ET ENSEIGNEMENT	32
c) <i>Enseignement fondamental</i>	34
d) <i>Enseignement secondaire</i>	35
e) <i>Enseignement supérieur</i>	37
f) <i>Formation professionnelle et formation des cadres</i>	38
2. LA SANTE	39
a) <i>Infrastructures sanitaires</i>	39
b) <i>L'encadrement sanitaire</i>	41
3. JUSTICE	42
4. JEUNESSE, SPORT ET LOISIRS	43
5. URBANISME ET HABITAT	45
a) <i>Les documents d'urbanisme</i>	45
b) <i>Les autorisations de construire</i>	46
c) <i>Caractéristiques du logement des ménages</i>	46
VII. SECTEURS PRODUCTIFS	48
1. L'AGRICULTURE.....	48
2. L'ELEVAGE	50
3. LA PECHE MARITIME.....	51
4. L'INDUSTRIE	51
5. LES MINES.....	53
6. ENERGIE	54
7. LE FONCIER	55
8. LE TOURISME	55



a)	<i>La station balnéaire de Saïdia</i>	57
b)	<i>Oasis de Figuig</i>	58
c)	<i>Les sites historiques et écologiques</i>	58
9.	L'ARTISANAT	59
10.	LE PHENOMENE DE LA CONTREBANDE	61
VIII.	CAPITAL IMMATERIEL	62
IX.	CONCLUSION	63
X.	BIBLIOGRAPHIE	65



Liste des graphiques

Graphique 1: Nombre d'autorisation en 2012, selon les provinces	46
Graphique 2: Répartition des effectifs du cheptel	50
Graphique 3: Part du marché des investissements de la Région	53
Graphique 4: Les chambres dans les établissements classés à décembre 2012.....	56

Liste des tableaux

Tableau 1: Ressources hydriques d'origine souterraine	13
Tableau 2: Superficies reboisées 2010-2012 (en hectares)	15
Tableau 3: Population des Provinces et de la Préfecture	18
Tableau 4: Répartition de la population de la région selon le milieu de résidence, Années : 1994, 2004, et 2014	20
Tableau 5: Taux d'activité et taux de chômage	24
Tableau 6: Le réseau routier régional selon le type (en Km)	27
Tableau 7: Activité de l'Office National de l'Eau Potable selon la province ou la préfecture en 2011	29
Tableau 8: Nombre des villages mis sous tension à fin avril 2014	30
Tableau 9: Enseignement préscolaire traditionnel, répartition des éducateurs et des élèves selon les provinces et la préfecture, année scolaire 2012-2013	33
Tableau 10: Enseignement préscolaire moderne, répartition des éducateurs et des élèves du préscolaire selon les provinces et la préfecture, année scolaire 2012-2013	33
Tableau 11: Enseignement primaire public et privé, salles et classes par province, milieu et type d'enseignement	34
Tableau 12: Effectifs des élèves de l'enseignement primaire par province, milieu, type d'enseignement et le sexe.....	35
Tableau 13: Nombre d'établissements de l'enseignement secondaire collégial public et privé par province	35
Tableau 14 : Enseignement secondaire collégial public, salles et classes par province, milieu et type d'enseignement.....	35
Tableau 15: Personnel enseignant par province, milieu, sexe et type d'enseignement	36
Tableau 16: Effectifs des élèves du secondaire collégial par province, région, milieu, le sexe et type d'enseignement.....	36
Tableau 17: Enseignement secondaire qualifiant public, nombre d'établissements scolaires et Internats par province, milieu et type d'enseignement	37
Tableau 18: Enseignement supérieur public, Etudiants par université et établissement, 2011-2012 (tous cycles).....	38
Tableau 19: Effectif des stagiaires par niveau, région et province (ou préfecture) : Public	38
Tableau 20: Infrastructures sanitaires	39
Tableau 21: Infrastructures de santé	41
Tableau 22: Effectif des médecins par secteur et province et préfecture	41
Tableau 23: Activités des tribunaux de première instance selon le type d'affaires : affaires pénales enregistrées	43
Tableau 24: Répartition des copistes selon la cour d'appel et le sexe	43
Tableau 25: Répartition des experts judiciaires et interprètes agréés auprès des tribunaux selon la cour d'appel et le sexe.....	43



Tableau 26: Installations sportives selon la province ou la préfecture	43
Tableau 27: Foyers féminins	44
Tableau 28: Jardins d'enfants.....	44
Tableau 29: Activités des maisons des jeunes.....	45
Tableau 30: Les Plans de développement homologués en 2013	45
Tableau 31: Productions des principales céréales par région et province et préfecture	49
Tableau 32: Effectif du cheptel par province et préfecture	50
Tableau 33: Evolution des débarquements des produits de la pêche côtière par port	51
Tableau 34: Grandeurs industrielles par province et préfecture.....	52
Tableau 35: Ventes d'électricité selon les provinces et préfectures.....	54
Tableau 36: Liste des villages mis sous tension à fin avril 2014	54
Tableau 37: Capacité des établissements classés selon la province ou la préfecture	55
Tableau 38: Les chambres dans les établissements classés selon la province ou la préfecture	56
Tableau 39: Evolution des nuitées touristiques réalisées dans les établissements classés selon la province ou préfecture	57
Tableau 40: Chiffre d'Affaires de l'Artisanat d'Art à Fort Contenu Culturel par Ville (en millions de Dhs).....	59
Tableau 41: Distribution géographique de l'emploi 2013	60

Liste des cartes

Carte 1: Provinces et Préfecture de la Région	7
Carte 2 : Découpage administratif de la Région de l'Oriental	8
Carte 3: Les grands ensembles de relief	10
Carte 4: Précipitations moyennes annuelles	12
Carte 5: Ressources en eau	14
Carte 6: Couvert forestier de la Région	17
Carte 7: Densité communale de la population en 2014.....	19
Carte 8: Taux d'accroissement de la population des Provinces et de la Préfecture entre 2004 et 2014	20
Carte 9: Taux d'urbanisation en 2014	21
Carte 10: Armature urbaine	22
Carte 11: Taux de pauvreté des communes en 2007	25
Carte 12: Principales infrastructures de base.....	31
Carte 13: Les formations de soins de santé	40
Carte 14: Effectif des médecins par secteur	42
Carte 15: Espaces d'Accueil Industriels.....	52



I. PREAMBULE

Le présent document se veut une fenêtre ouverte sur la région de l'Oriental. Il ambitionne de présenter aux acteurs locaux et aux parties concernées à quelque titre que ce soit par cette région, un outil d'information sur les tendances en matière de développement régional et local ; y sont fournies, des informations générales sur les indicateurs de développement économique et social dans cette région. Cet outil prioritairement mis à la disposition des acteurs locaux en particulier, est aussi destiné au grand public. À travers divers indicateurs territoriaux régionaux, il fournit une lecture des potentialités et des contraintes que connaît la région de l'Oriental.

De par sa situation géographique et historique, la fonction première de la Région de l'Oriental est une fonction de liaison et de communication sur le plan national d'une part et méditerranéen, européen et maghrébin d'autre part. Elle revêt une importance stratégique, autant par sa position géographique que pour son potentiel économique: elle constitue l'interface incontournable pour conforter le Maroc dans sa position géostratégique de carrefour entre l'Europe, le Grand Maghreb et le monde méditerranéen.



II. PRESENTATION GENERALE

“La région actuelle¹, dite de l’Oriental, est physiquement mixte (méditerranéenne et aride), mais elle correspond à une réalité forgée par une longue tradition d’unité administrative, tout en étant liée à la fois à l’attraction d’Oujda et à la faiblesse de la partie désertique (Rekkam, Bou Arfa, Figuig). A l’exception de sa composante de la Haute Moulouya, qui est certainement plus orientée vers le Moyen Atlas, auquel elle appartient fortement, l’Oriental mérite le qualificatif de région entière, proche du modèle normatif. La liaison Figuig – Oujda est une donnée historique solide, qui a pu autoriser le rattachement ancien, malgré une distance excessive (376 Km). Bien entendu, de cette ancienneté naissent des traditions et des acquis ; pourtant, il faudra bien se rendre à l’évidence de la réalité implacable du territoire : en tout état de cause, le principe de proximité est inapplicable dans le cas de Figuig par rapport à Oujda, de quelque côté que l’on se tourne. Par ailleurs, la zone de Figuig-Bou Arfa ne compte pas une population suffisante pour constituer une région en elle-même ; elle se devait d’être, alternativement, rattachée ailleurs.

...La région Oriental et Rif se voit, de ce point de vue, assignée la prise en charge des dimensions économiques et fonctionnelles (aménagement du territoire) dans la partie Nord-Est et Est du territoire national ; surtout, lui échoit aussi la mise en évidence et la prise en main des considérations géostratégiques (façade méditerranéenne orientale ; zone des frontières orientales ; zone de contact direct avec les présides occupés)...

... Ainsi formée, la région Oriental-Rif représente un espace où le développement humain et économique est intimement imbriqué aux priorités politiques et stratégiques nationales.”

¹ Extrait du rapport de la Commission Consultative de la Régionalisation/Rapport sur la régionalisation avancée/Livre II : Découpage régional- Février 2011



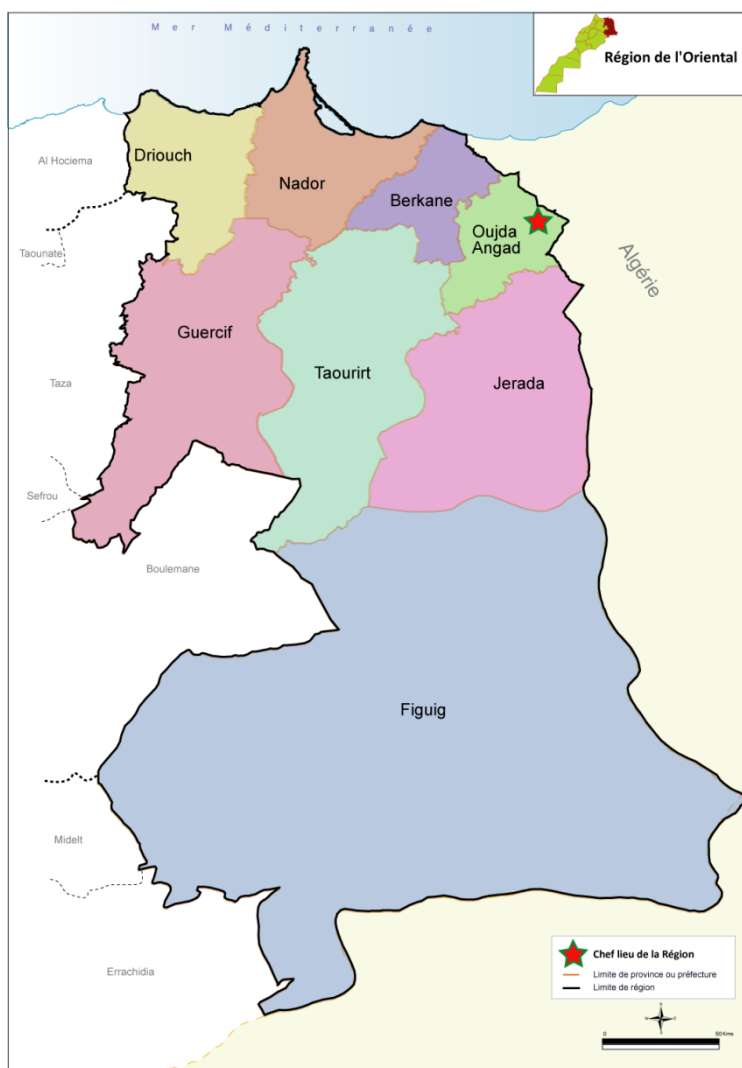
1. Cadre administratif

Bordée par la Méditerranée au Nord et le Pré saharien au Sud, limitée par le Rif Central à l'Ouest et par la frontière avec l'Algérie à l'Est, la Région de l'Oriental prend la forme d'un énorme polygone, allongé sur plus de 400 km dans la direction méridienne. Elle s'étend sur 88.681 km², ce qui représente 12,9% environ du territoire national et équivaut à la superficie de l'Autriche ou la Corée du Sud.

Selon le Recensement Général de la Population et de l'Habitat (RGPH) de 2014, la Région compte 2.314.346 habitants dont 65,41% sont urbains, taux relativement élevé par rapport au taux national (60,36%), la densité est de 26.1 habitants au km², très en deçà de la moyenne nationale (47,6hab/km²).

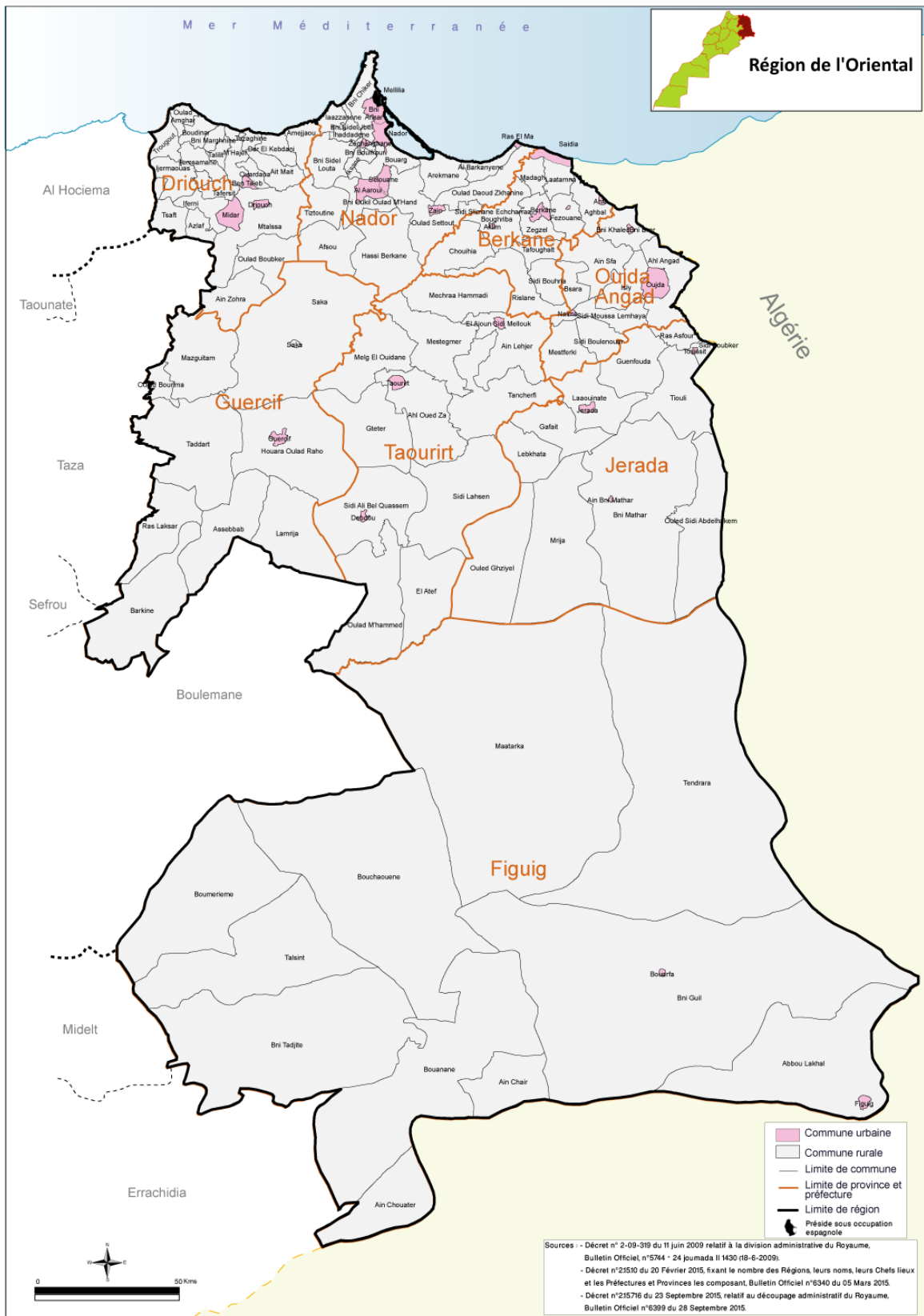
La Région de l'Oriental regroupe sur le plan administratif la préfecture d'Oujda- Angad et les provinces de Berkane, Taourirt, Jerada, Figuig, Driouch, Guercif et Nador.

Le chef-lieu de la région est la préfecture d'Oujda-Angad.



Carte 1: Provinces et Préfecture de la Région





Carte 2 : Découpage administratif de la Région de l'Oriental

2. Cadre géographique général

La région de l'Oriental occupe une position géographique stratégique. Donnant sur l'Europe au Nord et jouxtant la frontière algérienne à l'Est, cette région est prédestinée à jouer le rôle de carrefour de communication et d'échanges maghrébins et européens et constituer un trait



d'union entre l'Afrique et l'Europe.

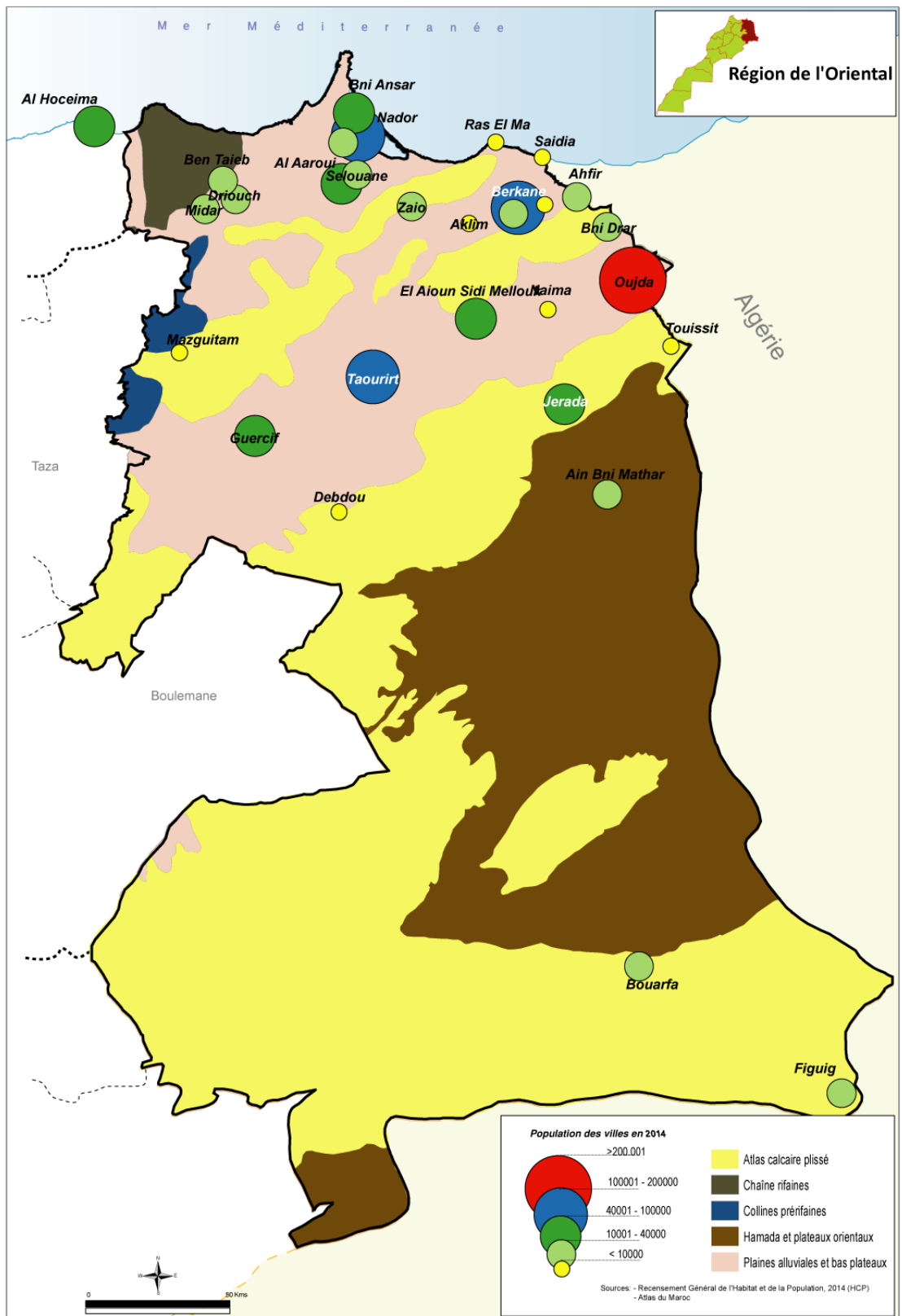
Le vaste territoire de la Région de l'Oriental se compose de deux grands domaines bien contrastés: Une mosaïque de petites unités de montagnes, de plaines et de couloirs dans la partie septentrionale qui s'oppose aux immenses espaces steppiques et subdésertiques dans la partie méridionale.

D'un autre côté, l'histoire géologique a doté la Région de l'Oriental de ressources du sous-sol bien diversifiées, dont l'intérêt national (charbon, fer, minerais métalliques...) et local (sources thermales, réserves hydriques...) n'est pas à démontrer.

L'Oriental marocain présente une grande diversité de caractéristiques morphologiques, climatiques et socio-économiques, qui conduisent à distinguer plusieurs unités régionales (ou sous-bassins) :

- Haut Plateaux - Chaînes des Horsts ;
- Melloulou, Plaine de Guercif et Vallée du Za ;
- Basse Moulouya et Région de Nador ;
- Plateau d'El Aïoun et Plaine des Angads (Oujda) ;
- Bassin de l'Oued Kert ;
- Bassin de la Moulouya





Carte 3: Les grands ensembles de relief



III. RESSOURCES NATURELLES

Les données géologiques (ressources minières), morphologiques, climatiques (les précipitations annuelles les plus importantes ne dépassent pas 500 mm, pour descendre à 200 dans la partie sud de la Région) et hydriques, favorisent grandement la partie Nord et surtout Nord-est de la Région, littorale et sublittorale, qui bénéficie des ressources en eau appréciables, du climat tempéré, facteurs dont la combinaison a permis une installation humaine dense et a facilité le développement d'activités économiques diversifiées, d'autant plus que le relief n'y oppose pas d'obstacles sérieux à la circulation et aux échanges.

Par contre, dans les secteurs centraux et méridionaux de la Région, compris dans la zone subsaharienne, la vie agricole devient fortement réduite cédant la place à un élevage nomade extensif, avec un peuplement desserré et de rares oasis.

Au nord-ouest de la Région, la montagne rifaine, fortement découpée, et faiblement arrosée n'offre que des possibilités de mise en valeur limitées, ce qui contraste avec son peuplement séculaire sédentaire, ayant alimenté précocement des courants migratoires puissants à l'intérieur et à l'extérieur du Maroc, migration qui constitue la base de la vie économique et sociale de cette zone.

3. Climat et précipitations

Une région particulièrement aride, située loin des influences humidifiantes et adoucissantes de l'Atlantique et derrière l'écran montagneux formé par l'Atlas et le Rif, l'Oriental est presque totalement compris dans la zone aride. L'aridité, augmente rapidement vers le Sud et vers l'Est, déterminant la faiblesse et la grande irrégularité des précipitations, ainsi que des contrastes thermiques accusés responsables, d'une forte évaporation.

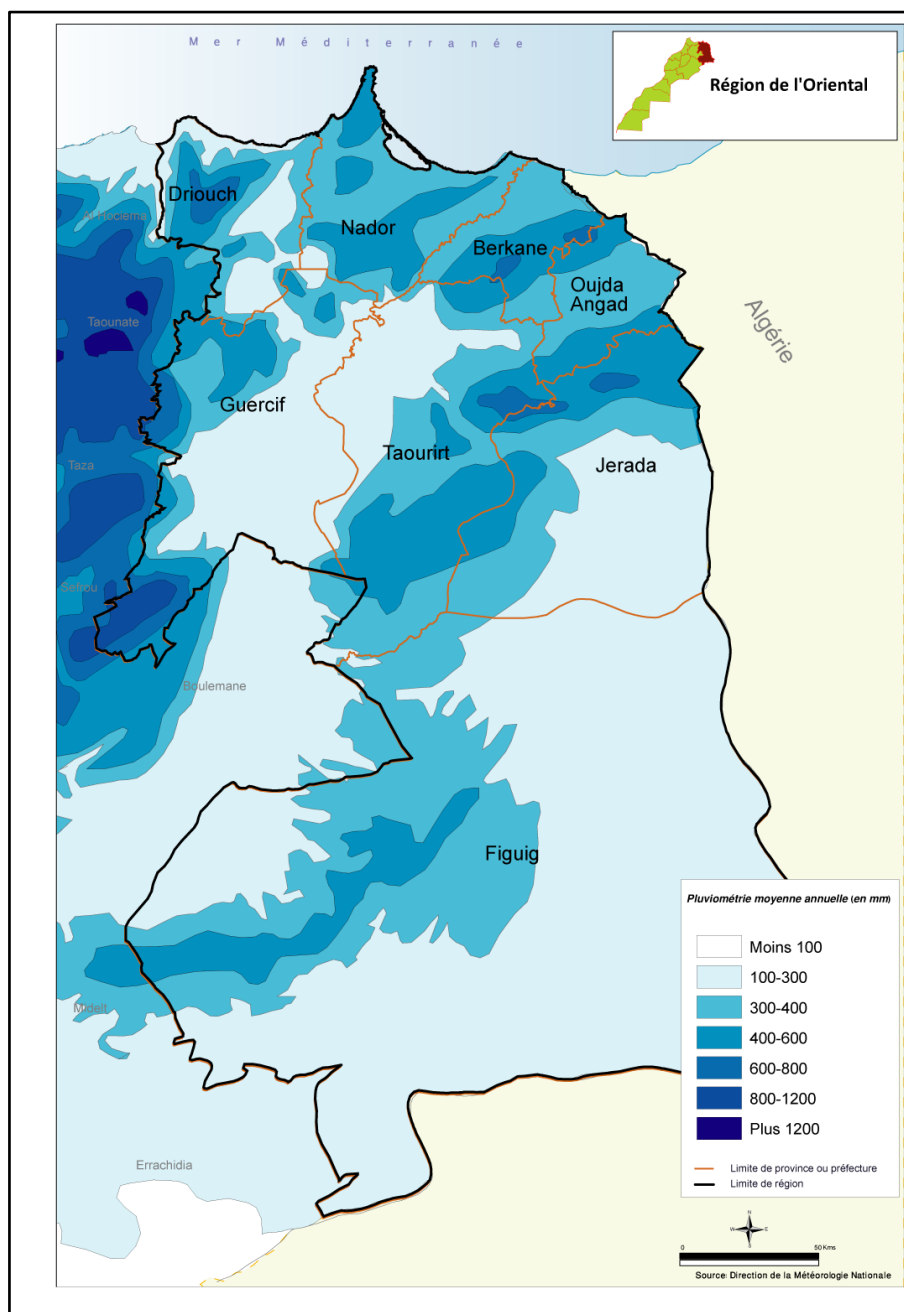
La grande partie du territoire de la région de l'Oriental se trouve dans une zone semi-désertique et aride, loin des courants atlantiques humides interceptés par les monts du Rif et de l'Atlas. Le climat devient de plus en plus sec et aride à mesure que l'on se dirige vers le sud, ce qui explique les disparités considérables des températures et des précipitations ainsi que leur irrégularité entre le nord et le sud de la région.

Cette disparité de climat se répercute sur la quantité des précipitations qui atteignent plus de 400 mm en moyenne par an au nord, alors qu'au sud, son niveau n'excède pas les 100 mm par an.



Le climat de l’Oriental est caractérisé par des étés chauds et secs et des hivers frais, les précipitations se limitant presque exclusivement à la période hivernale.

Les moyennes annuelles de précipitations sur la plus grande partie de l’Oriental varient de 200 à 300 mm/an, ce qui définit un climat du type aride : un domaine en déficience d’eau. Plus au Sud (domaine présaharien et saharien de Figuig), la pluviosité chute considérablement (90 à 140 mm/an) ce qui définit un climat de hyper-aride à saharien, donc fort contraignant pour l’activité biologique et pour un développement rural viable.



Carte 4: Précipitations moyennes annuelles

4. Ressources hydrographiques

L’oued de la Moulouya constitue de loin le principal cours d’eau de la région. Son flux moyen est estimé à un milliard de m³ par an. La région dispose également de trois grands barrages pour subvenir aux besoins de la région en matière d’eau potable, d’irrigation et de production d’électricité.

- **Barrage Machraâ Hammadi** : Construit en 1956 sur le fleuve de Moulouya d’une hauteur de 56 m, il a un volume de retenue de 6,6 millions de m³. Il constitue



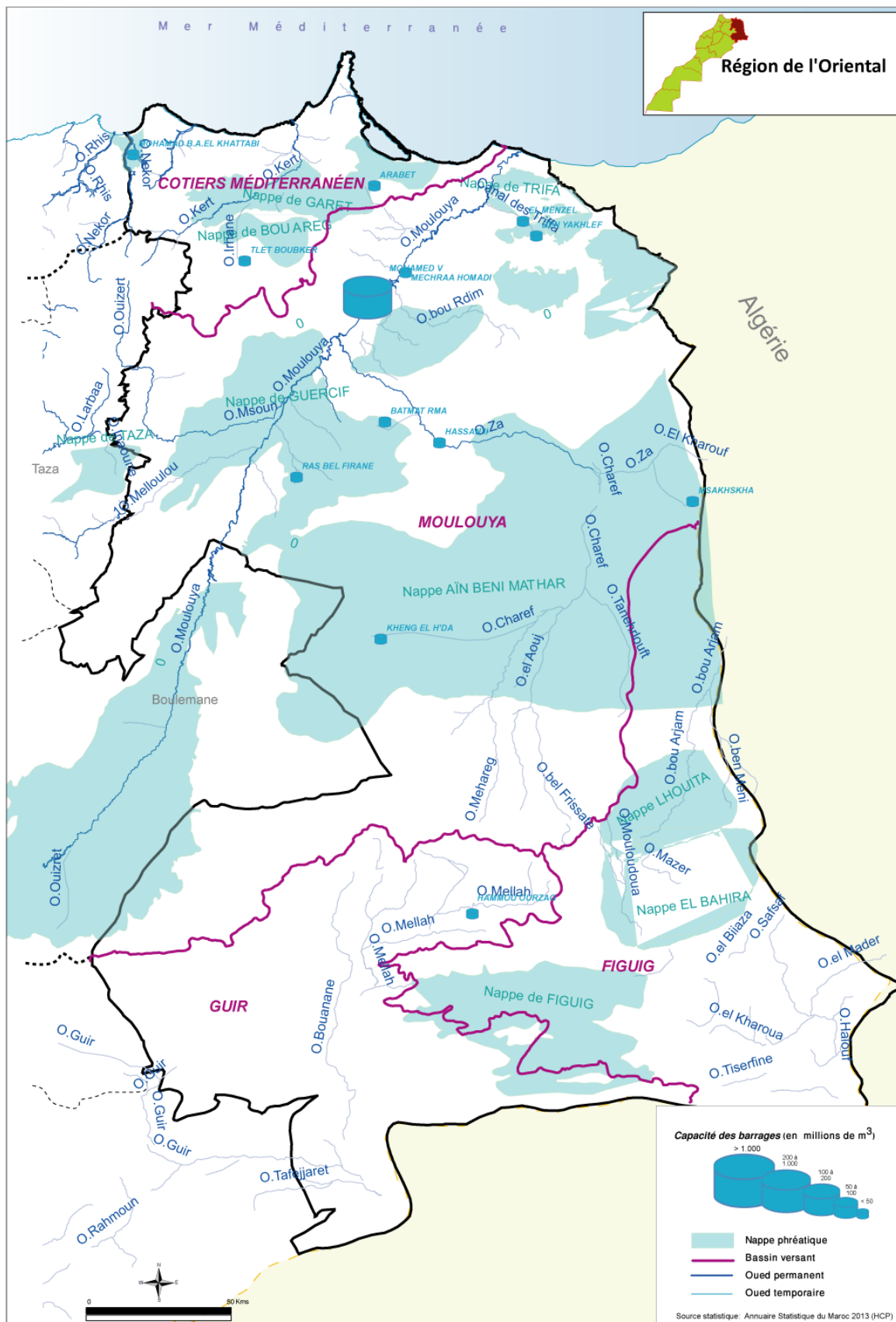
également un réservoir de rééquilibrage du barrage Mohammed V.

- **Barrage Mohammed V** : Cet ouvrage mis en service en 1967 avec une hauteur de 64 m, est le plus grand réservoir d'eau de la région avec un volume de retenue de 411 millions m³.
- **Barrage Hassan II** : Il est situé dans la province de Taourirt sous forme d'un arc de béton. Son volume de retenue varie entre 109 et 270 millions m³ avec un débit de 710 m³/seconde pendant la période pluvieuse et 450 m³/seconde durant l'été.

La région dispose également de ressources hydriques d'origine souterraine qu'on peut résumer dans le tableau suivant:

Tableau 1: Ressources hydriques d'origine souterraine		
Provinces	Nappe phréatique	Renouveau de la nappe phréatique (millions m ³ /an)
<i>Oujda-Angad</i>	<i>Jbel Lhamra-Angad</i>	76
<i>Berkane</i>	<i>Bni Znassen-Trifa-Bouhria</i>	110
<i>Jerada</i>	<i>Ain Bni Mathar</i>	52
<i>Nador + Driouch</i>	<i>Kart-Kareb-Bouarg</i>	71
<i>Figuig</i>	<i>Tikri-Tamlalt-Figuig</i>	29
<i>Total</i>		338
Source : Agence du Bassin Hydraulique de Moulouya.		





Carte 5: Ressources en eau



5. Les ressources forestières

Concernant le couvert végétal et à l'exception de quelques forêts dans les zones montagneuses, en plus de périmètres irrigués concentrés au nord, la végétation est rare. La région de l'Oriental dispose d'une forêt naturelle importante dont la superficie est estimée au terme de l'année 2008 à 2,5 millions d'hectares, soit environ 29% de la superficie totale des forêts nationales.

La nappe alfatière couvre l'essentiel de ces forêts naturelles, soit 2.2 millions d'hectares. Cependant la superficie reboisée constituée des essences résineuses et de feuillues naturelles ne représente que 9,4% de la superficie totale de la forêt dans la région.

L'aridité accusée du climat, explique le caractère globalement pauvre du couvert végétal qui se présente sous deux formes principales : d'un côté, des formations forestières naturelles, plus ou moins dégradées, localisées sur certains versants de montagnes relativement arrosés où dominant largement le chêne vert et le thuya ; de l'autre, des formations steppiques, s'étendant surtout à travers les espaces arides du centre et du sud de la Région, où dominant l'alfa (7/10 des nappes alfatières du Maroc) et l'armoïse.

Les essences forestières naturelles (Résineuses naturelles, Feuillues naturelles, Alfa, et autres) s'étendent sur une superficie de 2. 321.010 hectares, soit 26% de la superficie forestière totale nationale. Toutefois cette superficie ne couvre qu'une faible proportion de la superficie totale et connaît une dégradation d'une année à l'autre en raison de l'exploitation aléatoire de la population et surtout par les éleveurs de bétail, en plus des conditions naturelles sévères qui détériorent les sols.

Les efforts de reboisement entrepris par le Haut-Commissariat aux Eaux et Forêts et à la Lutte contre la Désertification sont comme suit :

Région et provinces	Provisoires	Existantes
Région de l'Oriental	8 460	102 314
Nador	500	23 592
Jerada	1 910	18 346
Taourirt	1 100	17 637
Figuig	1 630	15 059
Berkane	400	11 380
Driouch	600	9 812
Guercif	1 750	
Oujda-Angad	570	6 488

Source : Haut Commissariat aux Eaux et Forêts et à la Lutte contre la Désertification, 2013

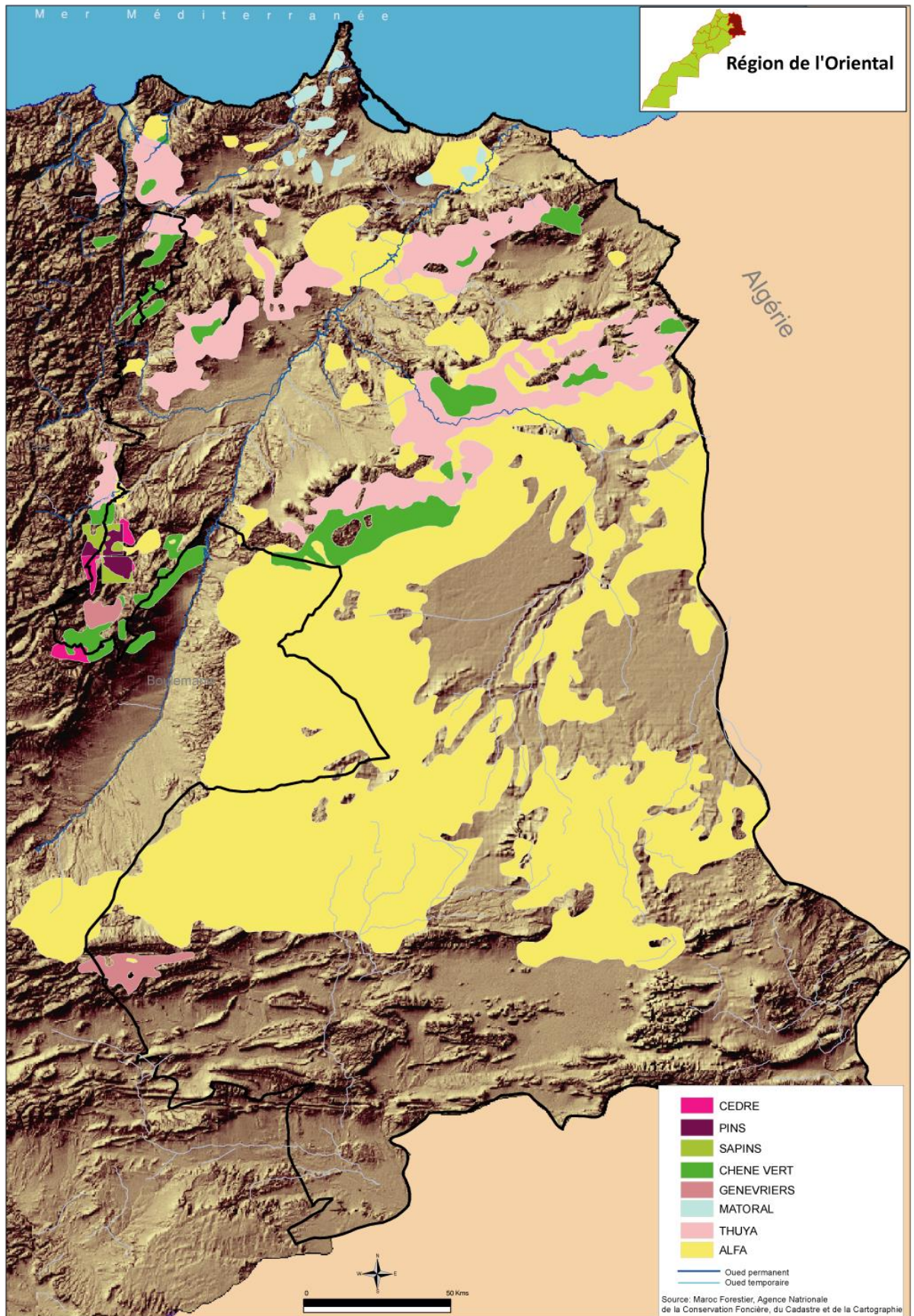
² Les superficies reboisées jusqu'au 31 mars de chaque année, sans tenir compte des reboisements exploités, incendiés ou ayant connu un faible taux de reprise après deux années.



La croissance de la population ainsi que la demande élevée sur les terres cultivables ont entraîné un processus de défrichage des terres de parcours, peu aptes à l'agriculture à cause des contraintes climatiques. Cela a également engendré la dégradation de la forêt naturelle et la perte de la couche végétale provoquant un processus de désertification. La réduction des terrains de parcours en même temps que l'augmentation du cheptel ont provoqué leur dégradation progressive.

En dépit de son caractère souvent médiocre, le couvert végétal remplit des fonctions économiques, sociales et écologiques importantes. En effet, les forêts dans la région constituent une source précieuse de plantes aromatiques et médicinales telles que le romarin, la lavande, l'armoise, le thym et bien d'autres plantes. Cette filière requiert une attention particulière et un effort soutenu pour permettre à la population locale de valoriser les produits de la forêt par le biais de leur exploitation et transformation en produits commercialisables à forte valeur ajoutée (huiles essentielles, parfums, apiculture...).





Carte 6: Couvert forestier de la Région



IV. POPULATION ET DEMOGRAPHIE

6. Population

Selon le Recensement Général de la Population et de l'Habitat de 2014, la Région de l'Oriental compte 2.314.346 habitants, contre 1.918.094 en 2004, 65,41% sont urbains.

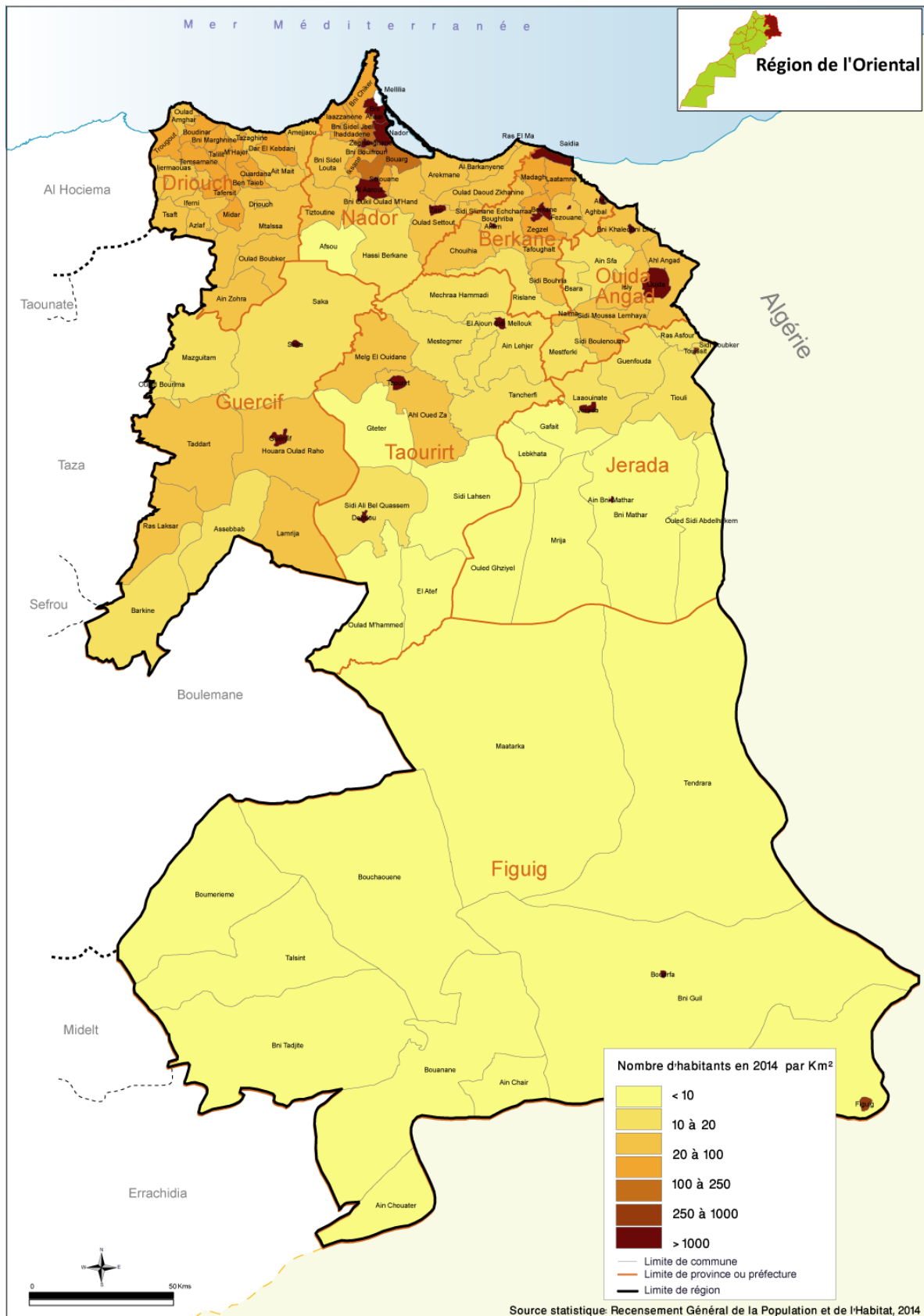
Ensemble des deux milieux urbain et rural	الأسر	السكان	الأجانب	المغاربة
	Ménages	Population	Etrangers	Marocains
Région: Oriental	494 530	2 314 346	3 954	2 310 392
Province: Berkane	66 372	289 137	607	288 530
Province: Driouch	43 935	211 059	39	211 020
Province: Figuig	28 439	138 325	41	138 284
Province: Guercif	40 666	216 717	75	216 642
Province: Jerada	20 983	108 727	99	108 628
Province: Nador	125 951	565 426	483	564 943
Préfecture: Oujda-Angad	124 508	551 767	2 487	549 280
Province: Taourirt	43 676	233 188	123	233 065

Source statistique: Haut Commissariat au Plan, Recensement de la Population et de l'Habitat, 2014

La région de l'Oriental, qui couvre 11,65% de la superficie du Royaume, n'abrite que 6,8% de la population nationale en 2014. Ce qui se traduit par le bas niveau de la densité régionale qui est d'environ 26,1 habitants au Km², contre environ 47,6 au niveau national.

Pour le niveau communal, la densité varie de 3% (25 communes ont une densité inférieure à 3 habitants par Km²) et 8.000 habitants/Km² au niveau de la ville de Berkane.





Carte 7: Densité communale de la population en 2014

a) Taux d'accroissement de la population

L'accroissement démographique de la population urbaine de la région est attribué en plus de la fécondité naturelle, à l'extension des périmètres urbains des grandes villes, à l'émergence



de nouveaux centres urbains et aussi à la migration des ruraux vers les villes.

Tableau 4: Répartition de la population de la région selon le milieu de résidence, Années : 1994, 2004, et 2014

Milieu	1994	2004	2014	Taux d'accroissement en %	
				1994/2004	2004/2014
Urbain	975.978	1.183.355	1 513 911	1,95	2,49
Rural	792.713	734.739	800 435	-0,76	0,86
Total	1.768.691	1.918.094	2 314 346	0,81	1,90

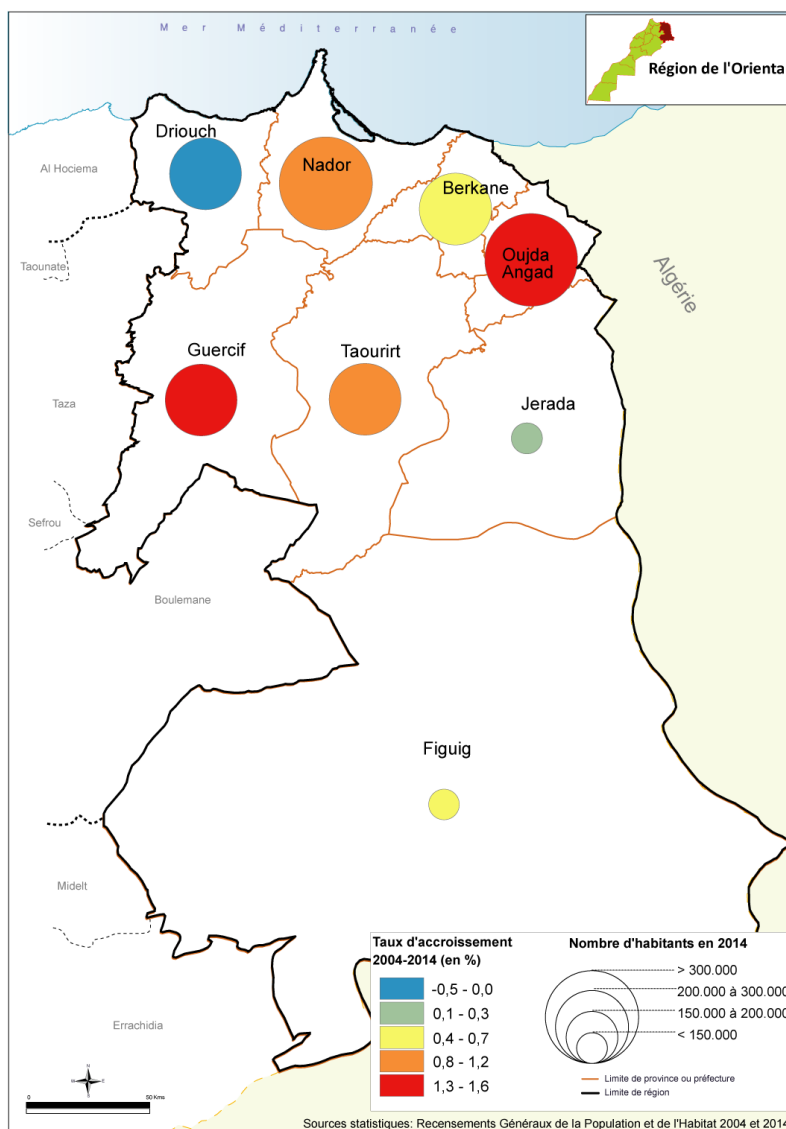
Sources : R.G.P.H 1994, 2004 et 2014.

Cet accroissement a concerné plus la préfecture d'Oujda Angad et la province de Guercif qui ont enregistré un taux d'accroissement de 1,46 et 1,6 respectivement.

La province de Driouch a enregistré une diminution de la population avec un taux d'accroissement négatif entre 2004 et 2014 (-0,55%).

b) Urbanisation

La population urbaine a connu un accroissement démographique de 2,49% par an en moyenne entre les deux derniers recensements contre une baisse de la population rurale de 0,9%. Il est prévu que cette tendance se poursuivrait au cours des prochaines années.



Carte 8: Taux d'accroissement de la population des Provinces et de la Préfecture entre 2004 et 2014

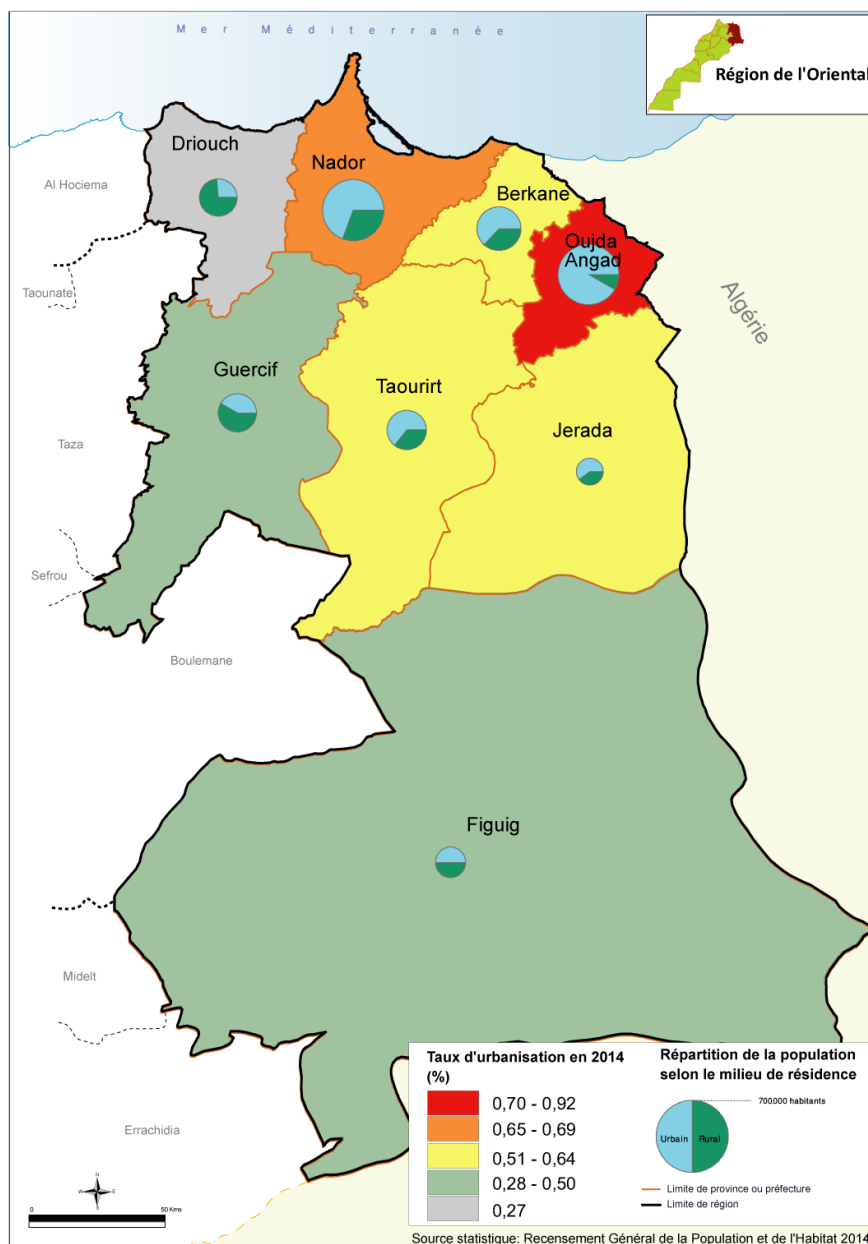
En conséquence, le taux d'urbanisation dans la région de l'Oriental a atteint 65,4% en 2014 contre 62% en 2004.

L'ancienne province de Nador (scindée en 2009 en deux provinces : la province de Nador et celle de Driouch) a connu une forte poussée d'urbanisation par rapport aux autres provinces de la région. Le taux d'accroissement annuel de la population urbaine dans ces provinces a atteint



respectivement -0,55% et 1,12% entre 2004 et 2014. La population rurale a connu, quant à elle, une stagnation avec un taux d'accroissement de 0,9%. Cependant, Il faut noter que cette tendance à l'urbanisation est due notamment à l'émergence de nouveaux centres urbains.

Plus de la moitié de la population de la région est concentrée dans l'ancienne province de Nador et la préfecture d'Oujda Angad qui abriteraient 48% du total de la population de la région selon le recensement de 2014. Par ailleurs, les différentes provinces ont connu entre les deux derniers recensements des taux d'accroissement démographiques divergents allant de -0,55% à Driouch à 1,6% à Guercif.

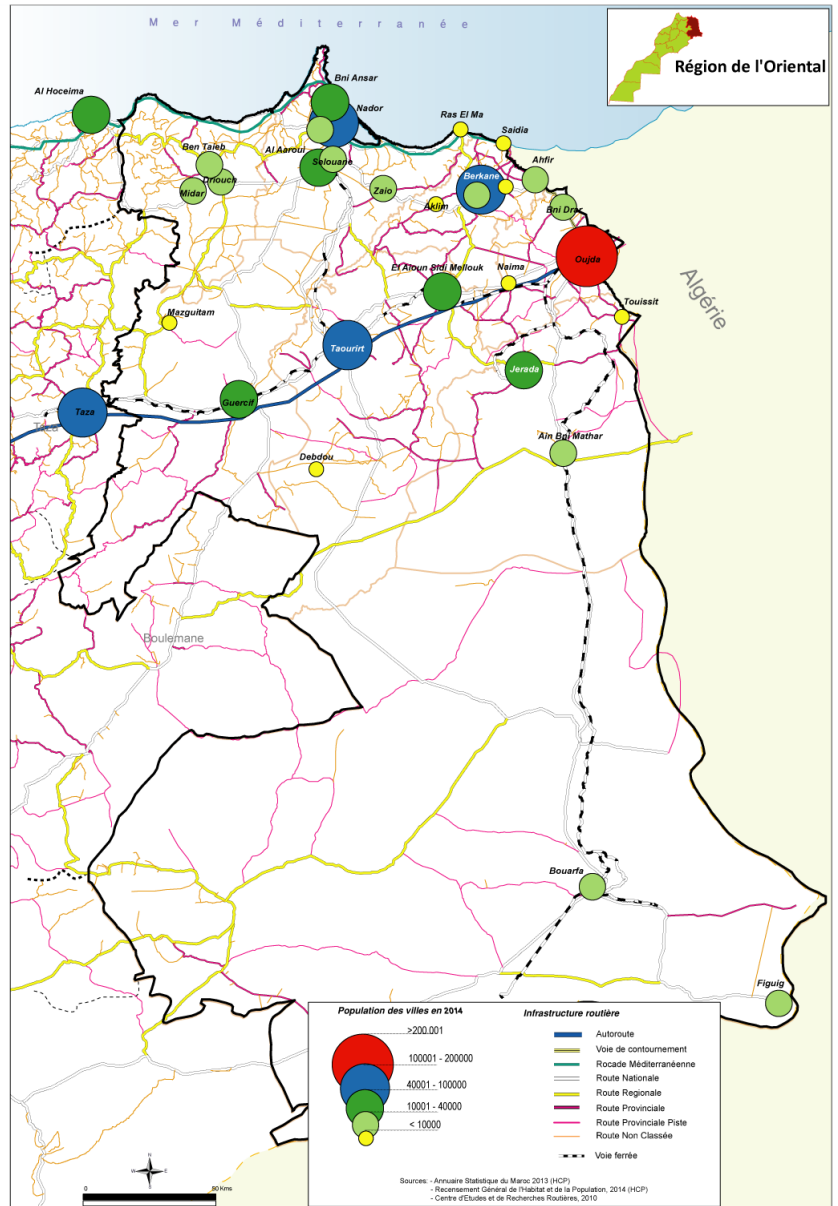


Carte 9: Taux d'urbanisation en 2014



7. Armature Urbaine

Deux grands groupements urbains dominent largement l'armature urbaine de l'Oriental: Oujda et le Grand Nador, concentrant plus de 48,3% de la population urbaine de la Région. Viennent ensuite trois villes moyennes qui sont Berkane, Taourirt et Guercif avec une population variant entre 90.000 et 100.000 Habitants. Treize petites villes ont une population qui varie entre 10.000 et 40.000 habitants, il s'agit de El Aioun Sidi Mellouk, Zaio, Zeghanghane, Sidi Slimane, Echcharra, Bouarfa, Selouane, Ahfir, Ain Bni Mathar, Midar, Driouch, Ben Taieb, Bni Drar et Figuig totalisant 20% de la population urbaine régionale.



Carte 10: Armature urbaine

8 centres dont les populations ne dépassant pas les 10.000 habitants abritent 3% de la population urbaine régionale.

L'armature urbaine de la Région comporte sept ensembles de villes d'inégale importance, dominés par les trois grands ensembles, celui d'Oujda, de Nador et des Triffa ; à côté desquels paraissent secondaires ceux des couloirs Taza Oujda et Oujda Bouarfa, mais surtout le petit ensemble de la plaine du Kart et les Oasis du Sud.

- **Oujda, principale ville de l'Oriental**

L'agglomération d'Oujda (siège de la Région) remplit plusieurs fonctions d'ordre régional; siège des institutions et organismes régionaux, de l'Université, capitale administrative régionale, sous-régionale et préfectorale, important centre industriel siège des banques,



présence d'un aéroport international et une gare bien active, centre commercial et de service de premier ordre dans la Région ...etc.

La petite agglomération de Beni Drar s'est développée en fonction de la route et du commerce frontalier informel.

La conurbation de Nador abrite 22% de la population urbaine régionale en 2004, elle se compose de 8 entités urbaines. C'est l'ensemble urbain le plus dynamique de la Région ;

La réflexion doit porter sur la restructuration des différentes entités urbaines et leur articulation par rapport à Nador et au port, la création d'unités économiques capables de mobiliser le savoir-faire des émigrés, et leur capital financier, l'attrait de l'investissement extra- régional marocain et étranger.

- **Berkane, un pôle sous régional en puissance**

Entre les deux pôles urbains les plus importants de la Région, Oujda et Nador, Berkane est en train de se confirmer un troisième ensemble dans les Triffa, nettement moins complexe ; Berkane avec de petits centres satellites, dépendant de l'agriculture, dispose de possibilités d'encadrement pour son arrière-pays. Sur la côte méditerranéenne, ponctuant le Cap de l'eau, se niche le petit centre de Ras Al Ma qui est longtemps resté un village de pêcheurs adossé à la pointe rocheuse de Ras Kabdana, avant d'être doté d'un port moderne.

- **Les villes des couloirs steppiques**

En dehors des trois principaux ensembles urbains précédents qui groupent près de la moitié de la population des villes de l'Oriental, le phénomène urbain devient rare. Les plus importantes villes ont des fonctions de relais sur de grands axes de circulation, traversant les deux couloirs steppiques qui relient Oujda au Maroc occidental, et les confins sahariens au sud.

Deux villes-étapes entre Guercif et Oujda: Taourirt et Al Aïoune, séparées par une cinquantaine de kilomètres et peuplées d'environ 145.230 habitants. C'est Taourirt, dont la population est passée de 80.024 habitants en 2004 à 103.398 habitants aujourd'hui, qui montre plus de dynamisme, et occupe le troisième rang au niveau régional, dans un espace urbain désordonné et d'extension anarchique. Toutefois, l'amélioration de la route vers Nador et la construction attendue de la voie ferrée Nador-Taourirt permettra à cette dernière d'avoir un accès direct à la mer.

Al Aïoune est relativement moins dynamique. Même si sa population a augmenté au rythme de 1,87% l'an en moyenne entre 2004 et 2014. L'établissement de la grande Cimenterie de l'Oriental (HOLCIM) toute proche, a eu des retombées importantes sur le développement rapide de la ville qui reste toutefois sous l'influence d'Oujda.

Beaucoup moins fréquenté que le couloir de Taza- Oujda, et débouchant sur le désert, l'axe des hauts plateaux ne comporte que 3 petites villes, très éloignées l'une de l'autre: Ain Bni Mathar, Tandrara et Bouarfa, vivant de l'activité pastorale (souk de bétail) et des services rendus aux populations nomades.



Bouarfa, chef-lieu de la Province de Figuig, a vu sa population quadrupler entre 2004 (25947 habitants) et 2014 (28846 habitants). Plus modeste, mais tout aussi dynamique, Aïn Bni Mathar, qui se développe grâce à son grand souk de moutons et son petit périmètre irrigué, compte près de 13526 personnes. Entre les deux villes, Tendrada demeure une bourgade relativement stagnante.

En dehors des ensembles urbains de la zone méditerranéenne principalement dominés par Nador et secondairement par Berkane, et ceux des couloirs de communication commandés et polarisés par Oujda, l'urbanisation disparaît. Seules quelques oasis émergent dans le grand Sud, à la porte du désert et dans le Haut Atlas Oriental.

La plus importante est incontestablement Figuig, agglomération jadis très florissante, mais condamnée par la suite à l'enclavement par une frontière de plus en plus étanche. L'oasis est en train de périlcliter sous l'effet combiné de l'extension des constructions sur l'espace agricole limité et la diminution des disponibilités en eau d'irrigation.

L'émigration, a causé la régression de l'effectif de population passant de 12.577 en 2004 à 10.872 en 2014 avec un taux d'accroissement annuel moyen de l'ordre de -1,45%.

Dans la plaine du Kart, est en train de naître un petit ensemble urbain formé de Ben Tayeb, Driouch, Midar, petites villes dynamiques, mais à extension démesurée et improvisée, animées par les apports monétaires de l'émigration et l'activité agricole. Ces trois centres totalisent actuellement près de 44.019 habitants.

Les centres miniers constituent un ensemble à part, tous en crise. Le plus important est Jerada, dont l'essor passé s'est fondé sur l'extraction charbonnière exclusivement, à l'écart de la route, rongé par l'habitat clandestin, ce qui lui donne un aspect anarchique et éclaté auquel s'ajoutent un environnement défigurés et une émigration accélérée. Ainsi la population de la ville de Jerada est restée presque stagnante (43.916 habitants en 2004 à 43.506 en 2014) avec un taux d'accroissement annuel moyen de l'ordre de -0,09%.

Les autres centres ; Boubker, Touissit et Oued Al Himer ont connu une évolution bien mouvementée, en raison des fluctuations enregistrées par l'extraction minière (plomb et zinc). Leur population, composée essentiellement de mineurs, dont la majeure partie vient d'ailleurs, a fortement diminué avec la fermeture des mines et la chute de la production minière.

8. Activité et chômage

Le taux d'activité dans la région de l'Oriental a atteint 45,5% en 2012 contre 45,4% en 2008.

En milieu rural de la région, le taux d'activité est nettement supérieur à celui enregistré en milieu urbain. L'écart est de 7,9 points. Cependant, le taux d'activité en milieu urbain de la région a connu une baisse de 0,9 points entre 2008 et 2014 contre une baisse de 1,5 point en milieu rural.

Année 2012 ³	Taux de chômage (%)			Taux d'activité (%)		
	Total	Urbain	Rural	Total	Urbain	Rural
Oriental	15,7	17,9	12,1	45,5	42,8	50,7

³ Population âgée de 15 ans et plus



Berkane + Taourirt	14,1	18,0	9,3	46,8	41,8	54,8
Nador	13,1	13,5	12,6	44,6	44,2	45,1
Oujda-Angad	18,9	20,0	15,1	45,8	42,8	60,8
Source statistique: Haut Commissariat au Plan, annuaire statistique du Maroc de 2013						

Le taux de chômage dans la région de l'Oriental est estimé à 15,7% en 2014 contre 20% en 2008. Selon le milieu de résidence, le taux de chômage s'est établi à 17,9% dans les villes contre 12,1% seulement dans le rural.

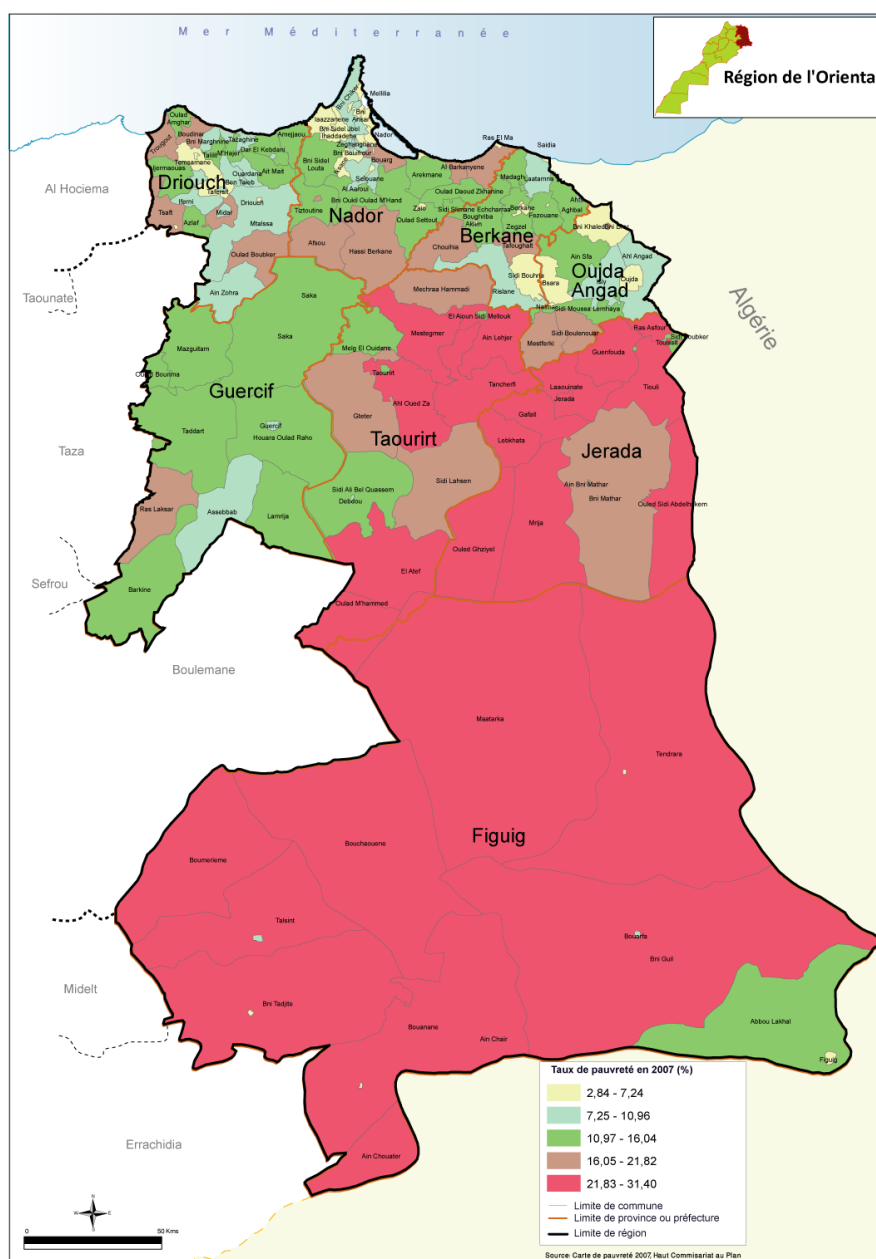
9. Pauvreté et développement humain

Selon la carte de pauvreté de 2007, le taux de pauvreté dans la région de l'Oriental s'est situé en à 17,9% contre 8,9% à l'échelle nationale, soit un écart négatif de de 9 points.

Par milieu de résidence, la pauvreté demeure beaucoup plus ancrée en milieu rural de la région et touche 24,8% de la population, soit un ménage sur quatre. Cependant, en milieu urbain de la région, le taux de pauvreté ne dépasse pas 13.8%.

L'analyse spatiale de la pauvreté permet de mettre en évidence les constats suivants :

- Pour l'ensemble des communes, le taux de pauvreté le plus faible, soit 5,6%, a été enregistré à Saïdia, alors que le taux le plus élevé qui est de 66,9% est enregistré à Abou Lakhhal dans la province de Figuig,
- 38,1% des communes connaissent des taux de pauvreté modérés variant entre 10% et 20%,
- Le taux de pauvreté dépasse 25% dans 43 communes entièrement rurales,
- 7 communes rurales enregistrent des taux de pauvreté élevés dépassant 50%.



Carte 11: Taux de pauvreté des communes en 2007



On relève également que le sud de la région est plus touché par le phénomène de la pauvreté que le nord. En effet, à Jerada le taux de pauvreté est de 29,3% contre seulement 12,7% à Oujda Angad, soit un écart de 16,6 points. Quant au taux de vulnérabilité, il varie entre 16,9% à Oujda Angad et 23% à Jerada.



V. INFRASTRUCTURES DE BASE

Le secteur du transport et de la logistique constitue un maillon essentiel du tissu économique de tout pays et région. Et en phase d'industrialisation et de développement des activités offshore, carrefour commercial de première importance, la Région de l'Oriental recèle un fort potentiel dans les domaines de la logistique et du transport. Elle s'est dotée d'infrastructures portuaires, aéroportuaires et ferroviaires stratégiques et de qualité :

- **Fret maritime et aérien** : port de Nador et aéroports internationaux, port de Nador West Med en cours de réalisation (Futur Port et Complexe Industriel Commercial et Energétique nouvelle génération)
- **Projet Oujda City Center** pour la requalification urbaine du centre d'Oujda, comprenant centre d'affaires, pôle résidentiel, pôle hôtelier, pôle commercial, plateaux de bureaux, food courts, etc.
- **Projet de plateforme logistique et multimodale à Taourirt** en lien avec la nouvelle ligne de chemin de fer.

La nature et la qualité des routes et des lignes ferroviaires ainsi que les équipements en aéroports et ports et leur répartition spatiale constituent un préalable à tout processus de développement économique et social

10. Le réseau routier

Le réseau routier joue un rôle crucial dans l'implantation des activités économiques, l'installation et les mouvements des populations. De même, il est vital pour promouvoir les différents échanges aussi bien au sein de la région qu'avec les autres régions du pays. L'accessibilité régionale et la desserte provinciale ou locale sont assurées, pour l'essentiel, par la route.

La Région de l'Oriental dispose d'un réseau routier de 5 128 km, qui représente 8,2% du total du réseau national, dont 55% revêtu. Ce réseau est constitué de 8% de routes communales, 29% de routes nationales, 45% de routes provinciales et 18% de routes régionales.

Préfecture / Province	Routes Nationales	Routes Régionales	Routes Provinciales	Total Réseau routier
OUJDA	108	0	264	372
JERADA	95	148	415	659
NADOR	289	60	192	541
DRIOUCH	122	163	70	354
BERKANE	71	53	277	401
TAOURIRT	238	119	468	825
FIGUIG	511	371	857	1739
TOTAL⁴	1435	913	2543	4891

Source : Ministère de l'Équipement, du Transport et de la Logistique

⁴ Non inclus, le réseau routier de la province de Guercif



Aussi, pour améliorer le réseau routier de la région et renforcer sa connexion avec les autres régions du Royaume, particulièrement dans le sens Nord et Ouest ; plusieurs projets routiers sont soit achevés, ou sont en cours de réalisation, à savoir : l'autoroute Fès-Oujda, la rocade méditerranéenne reliant Saïdia à Tanger, déjà achevée sur son tronçon oriental et la double voie Oujda-Ahfir-Saïdia-Nador.

L'autoroute A9 qui relie Fès à Oujda entrée en service en 2011 est d'une longueur de 321 kilomètres, elle formera, à terme, un grand axe structurant Est-Ouest qui devra s'intégrer dans l'autoroute maghrébine allant de Nouakchott (Mauritanie) à Tobrouk en Libye en passant par Alger et Tunis.

On estime le nombre de voyageurs transportés par voie terrestre dans la Région à près de 5 millions d'individus, essentiellement dans le Nord.

11. Le réseau ferroviaire

Le réseau ferroviaire de la région s'étend sur une longueur de 558 Km reliant l'Oriental avec les autres régions du Royaume et avec l'Algérie.

Il se compose de quatre principaux axes :

- La ligne Oujda-Casablanca (608 Km).
- La ligne Oujda-frontière algérienne (16 Km). Cette ligne est hors service depuis 1994.
- La ligne Oujda-Bouarfa (307 Km).
- La ligne Nador-Taourirt (117 km).

12. Infrastructure portuaire

La région de l'Oriental dispose de deux ports sur la méditerranée : le port de Ras Kabdana destiné à la pêche et le port international de Nador. Ce dernier représente un véritable levier économique pour la région et constitue le deuxième port après celui de Tanger dans le transit des passagers au niveau national. En 2003, une nouvelle station pour le transport des voyageurs a été inaugurée. Elle est composée de deux parties : un complexe pour le transport des voyageurs et leurs véhicules (les car-ferries) et une gare maritime.

Ajouté à cette infrastructure, le port de plaisance de Saïdia, qui après son extension en 2009 est devenu, avec ses 1.350 anneaux, le 3ème port de plaisance de la Méditerranée en terme de surface utile d'embarcation, et le futur complexe portuaire Nador West End en cours de réalisation par phases, dont la première devrait être mise en service en 2019.



13. Infrastructure aéroportuaire

L'infrastructure aéroportuaire de la région est composée de deux aéroports :

L'aéroport Oujda-Angad : un aéroport international situé au Nord de la ville d'Oujda et qui s'étend sur une superficie de 540 ha. Il relie la ville d'Oujda et tout l'Oriental aux autres aéroports du Royaume et à plusieurs métropoles européennes. Durant l'année 2012, cet aéroport a accueilli environ 448.548 passagers et il a été certifié ISO 9001 en mars 2007 pour la qualité des services rendus aux passagers, aux compagnies aériennes et aux autres usagers de la navigation aérienne.

Aussi, pour accompagner l'évolution du transport aérien, anticiper les prochains flux touristiques suite à la mise en service de la grande station balnéaire de Saïdia et améliorer davantage la qualité des prestations et services rendus aux différents usages ; un grand projet d'extension et de renouvellement de cet aéroport international a été lancé en 2008. Il consiste notamment en la construction d'une nouvelle aérogare comprenant un terminal, un bloc réservé aux équipements techniques et une tour de contrôle. Ce projet prévoit également l'extension du parking avions pour accueillir 15 avions, la construction d'une seconde piste d'atterrissage pour remédier aux différentes contraintes qui handicapaient auparavant le décollage normal des avions, ainsi que l'aménagement d'un nouveau parking pour voitures.

L'aéroport Nador Al Aroui : Cet aéroport a accueilli durant l'année 2012 près de 602.426 passagers. Il est équipé d'une aérogare et d'une piste d'atterrissage qui s'étend sur 8.100 m², ainsi que de deux parkings pour avions et d'une station météorologique.

Ces infrastructures ont été renforcées dernièrement par la mise en service de l'aérodrome de Bouarfa dont le but principal est de désenclaver les zones sud de la région, notamment sur le plan touristique.

14. Alimentation en eau potable et électrification

a) Eau potable

En 2011, la production de l'eau potable par l'ONEE s'est élevée à 69 millions de m³. Au cours de la même année, ses ventes se sont établies à 30,6 millions de m³. Quant aux abonnés consommateurs, leur nombre s'est élevé à 253.735 en 2011.

Tableau 7: Activité de l'Office National de l'Eau Potable selon la province ou la préfecture en 2011

En milliers de mètre cube (m ³)	Nombre d'abonnés consommateurs	Ventes		Production
		aux abonnés consommateurs	aux régions	
Oriental	253 735	30 622		68 980
Nador	91 050	10 916	-	19 740
Berkane	68 726	9 895	-	18 383
Taourirt	33 403	3 647	-	4 221
Figuig	17 640	1 464	-	2 337
Jerada	16 374	1 657	-	2 582
Guercif	13 092	1 725	-	2 398
Driouch	10 685	1 000	-	-
Oujda	2 765	318	13 555	19 319

Source : Annuaire Statistique du Maroc, 2013



b) L'Électrification

S'agissant des ressources énergétiques, la région de l'Oriental dispose de la centrale thermique de Jérada et de la centrale thermo-solaire de Ain Bni Mathar, ainsi que l'usine hydraulique Mohammed El Khamis.

La production d'électricité dans la région a atteint 804 millions de KWh (source thermique et hydraulique) assurant de la sorte une couverture de l'ordre de 62% de la consommation d'électricité dans la région.

Beaucoup d'efforts sont déployés, ces dernières années à travers un certain nombre de programmes (surtout le PERG⁵), qui a eu des effets positifs sur le taux d'électrification rurale.

A fin avril 2014, le nombre des villages mis sous tension a atteint 1944, ce qui représente 5,35% du total des villages marocains mis sous tension.

Tableau 8: Nombre des villages mis sous tension à fin avril 2014

Région et Provinces	Nombre de villages
BERKANE	247
DRIOUCH	430
FIGUIG	135
GUERCIF	253
JERADA	84
NADOR	359
OUJDA ANGAD	158
TAOURIRT	278
L'Oriental	1944
Maroc	36355

Source : Ministère de l'Équipement, du Transport et de la Logistique, 2015

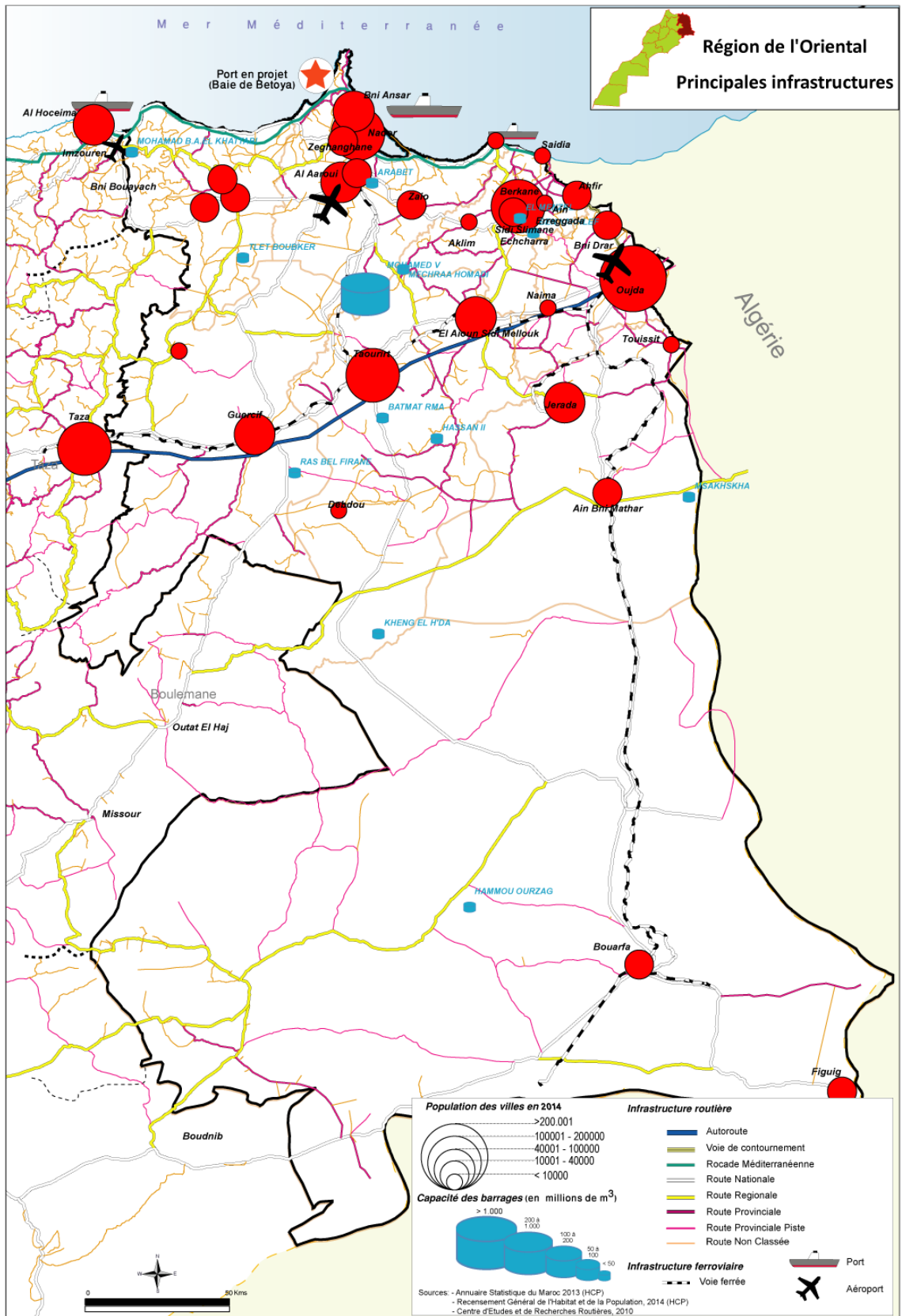
L'utilisation des énergies renouvelables (surtout l'énergie solaire), est en train de s'étendre, grâce à leur faible coût et de l'ensoleillement de la région.

15. Poste et télécommunications

Vu l'importance économique et sociale du secteur des postes et télécommunications, les opérateurs télécoms continuent d'améliorer et de développer leurs prestations tant au niveau national que régional. Il est de même pour la région de l'Oriental où il a été procédé durant ces dernières années, à l'instar des autres régions du Royaume, à la réalisation de plusieurs projets portant sur la création de nouvelles infrastructures et équipements.

⁵ Programme d'Électrification Rurale Global (PERG)





Carte 12: Principales infrastructures de base



VI. LES SECTEURS SOCIAUX

1. Education et enseignement

Les établissements⁶ d'enseignement primaire au niveau de la région, sont composés de 550 établissements dont 15 sont des écoles communautaires et 847 écoles satellites dont 99% (864) sont localisées en milieu rural.

Au niveau de la Région de l'Oriental, 370 325 élèves sont inscrits dans les établissements de l'enseignement public et privé (6,3% des effectifs nationaux). L'enseignement privé n'est pas très développé : seulement 3% des effectifs régionaux. Le taux de scolarisation des enfants de 6 à 11 ans frôle 94%, alors qu'il atteint à peine 70% pour la tranche d'âge 12-14 ans et n'est que d'environ 40% pour celle des 15 - 17 ans.

L'infrastructure scolaire est composée d'un réseau de 10577 salles de classe primaire, 163 collèges et 82 lycées offrant 21 internats dont 2 sont en milieu rural. Certains établissements secondaires abritent des classes de BTS et de CPGE, mais les effectifs restent très modestes. Un Centre de Formation des Instituteurs (CFI) et un Centre Pédagogique Régional (CPR) veillent sur la formation des enseignants.

L'enseignement préscolaire reste le parent pauvre du système éducatif de l'Oriental puisque ce réseau (moderne et traditionnel) ne compte que 1 461 salles, abritant 30 724 enfants, avec un taux brut de scolarisation limité à 42%.

Concernant l'enseignement supérieur, la région dispose de l'Université Mohammed Premier composée des écoles et des facultés suivantes :

- La faculté des lettres et des sciences humaines,
- La faculté des sciences juridiques, économiques et sociales,
- La faculté des sciences,
- La faculté de médecine et de pharmacie,
- La faculté multidisciplinaire de Nador,
- L'école supérieure de technologie (E.S.T),
- L'école nationale des sciences appliquées (E.N.S.A),
- L'école nationale de commerce et de gestion (E.N.C.G).

Il faut noter aussi que l'Université a introduit de nouvelles filières telles que les licences dans les domaines des ressources hydrauliques, l'industrie agro-alimentaire, le développement social,

⁶ Ministère de l'Education Nationale, Recueil des statistiques 2013-2014



le management, etc...

Le secteur privé intervient également dans le domaine de l'enseignement supérieur à travers plusieurs établissements localisés dans la région. Ces derniers offrent une formation dans les filières suivantes : gestion, finance et comptabilité, banques et finance, hautes études en informatique, informatique et gestion, carrières de santé.

- **Ecoles coraniques**

Le tableau ci-dessus montre que l'effectif des élèves inscrits dans les écoles coraniques au titre de l'année scolaire 2012-2013 et qui a atteint 16.418 enfants, dont 7.784 sont de sexe féminin. On note l'augmentation de ce chiffre par rapport à 2007-2008 et qui était de 15.477 élèves. On observe également une hausse notable de l'effectif des encadreurs qui est passé de 788 à 928 au cours de la même période.

Tableau 9: Enseignement préscolaire traditionnel, répartition des éducateurs et des élèves selon les provinces et la préfecture, année scolaire 2012-2013	<i>Elèves</i>		<i>Educateurs</i>
	<i>Total</i>	<i>Féminin</i>	
Oriental	16 418	7 784	928
Berkane	-	-	-
Driouch	-	-	-
Figuig	1 749	829	84
Jerada	2 199	1 061	114
Nador	3 158	1 442	174
Oujda-Angad	6 928	3 366	469
Taurirt	2 148	998	82
Guercif	236	88	5

Source : Ministère de l'Education Nationale, 2013

- **Enseignement préscolaire moderne**

L'effectif des élèves inscrits à l'enseignement préscolaire moderne est nettement inférieur à celui enregistré dans le cadre de l'enseignement préscolaire coranique qui a atteint 16.418 élèves contre 12.350 élèves pour l'enseignement préscolaire moderne, dont 5.884 sont de sexe féminin.

Tableau 10: Enseignement préscolaire moderne, répartition des éducateurs et des élèves du préscolaire selon les provinces et la préfecture, année scolaire 2012-2013	<i>Elèves</i>		<i>Educateurs</i>
	<i>Total</i>	<i>Féminin</i>	



Région de l'Oriental	12 350	5 884	658
Oujda-Angad	3 375	1 623	226
Nador	2 622	1 272	105
Berkane	2 372	1 178	120
Taourirt	2 104	937	84
Guercif	943	420	87
Figuig	505	258	19
Driouch	266	113	12
Jerada	163	83	5

Source : Ministère de l'Education Nationale, 2013

c) Enseignement fondamental

- Enseignement primaire public et privé

Des efforts considérables ont été déployés dans le domaine de l'enseignement et à tous les niveaux scolaires, en particulier au niveau primaire, comme en témoigne l'évolution de l'effectif des élèves et les taux de scolarisation. Le but de généraliser l'enseignement et de lutter contre les déperditions scolaires un certain nombre de mesures et de programme ont été mis en place.

Au cours de l'année scolaire 2013-2014, le nombre d'établissements scolaires dans la région de l'oriental a atteint primaire 743 établissements publics et privés. L'enseignement public offre 15 écoles communautaires et 294 écoles localisées en milieu rural (soit 49% des établissements scolaires publics).

Tableau 11: Enseignement primaire public et privé, salles et classes par province, milieu et type d'enseignement

Province	Enseignement public						Enseignement privé	
	Salles utilisées		Dt nouvelles création		Classes		Salles	Classes
	Total	Rural	Total	Rural	Total	Rural		
Berkane	873	465	25	7	1 009	537	189	156
Figuig	632	468	11	11	716	545	19	26
Jerada	516	261	-	-	570	305	24	23
Nador	1 635	730	20	15	2 025	886	358	295
Oujda Angad	1 221	243	26	3	1 429	251	680	596
Taourirt	836	494	17	16	1 051	566	81	63
Guercif	703	488	19	8	958	644	97	73
Driouch	840	699	15	14	987	821	16	11
L'Oriental	7 256	3 848	133	74	3 231	4 555	1 464	1 243

Source : Ministère de l'Education Nationale, Recueil des statistiques 2013-2014

Concernant les classes utilisées, leur effectif a atteint 9.988 classes au titre de l'année scolaire 2013-2014 dont 1.243 relèvent du secteur privé. La nouvelle province de Driouch vient en tête avec 24% suivie de la province de Taourirt avec 21% puis de la province de Nador avec 12%.



Tableau 12: Effectifs des élèves de l'enseignement primaire par province, milieu, type d'enseignement et le sexe

Province	Enseignement public				Enseignement privé		Total	
	Total		Rural		Total	Filles	Total	Filles
	Total	Filles	Total	Filles				
Berkane	25 870	12 114	11 290	5 213	3 084	1 419	28 954	13 533
Figuig	16 312	7 425	11 894	5 318	458	213	16 770	7 638
Jerada	12 477	5 791	5 642	2 584	468	212	12 945	6 003
Nador	55 245	25 991	20 649	9 665	6 620	3 015	61 865	29 006
Oujda Angad	43 511	20 974	4 649	2 163	11 685	5 576	55 196	26 550
Taurirt	27 232	12 955	10 538	4 876	1 231	570	28 463	13 525
Guercif	25 979	12 296	14 815	7 022	1 612	716	27 591	13 012
Driouch	23 066	10 642	17 808	8 140	268	130	23 334	10 772
L'Oriental	229 692	108 188	97 285	44 981	25 426	11 851	255 118	120 039

Source : Ministère de l'Éducation Nationale, Recueil des statistiques 2013-2014

L'effectif des élèves de l'enseignement primaire public a atteint au titre de l'année scolaire 2013-2014 à 255.118, dont 120.772 sont des filles, soit 47%. Il est à signaler également que 58% du total des élèves de l'enseignement public se trouvent en milieu urbain de la région.

d) Enseignement secondaire

- Enseignement secondaire collégial public

Durant l'année scolaire 2013-2014, le nombre d'établissements de l'enseignement secondaire collégial public a atteint 127 établissements dont 71,7% sont localisés en milieu urbain. En ce qui concerne les salles utilisées, leur nombre est de 2.435 salles. Le secteur privé offre 47 établissements avec une capacité de 362 salles.

Tableau 13: Nombre d'établissements de l'enseignement secondaire collégial public et privé par province

Année scolaire 2013-2014	Enseignement public				Enseignement privé
	Total		Rural		
	Total	Dt annexes	Total	Dt annexes	
Nador	28	-	5	-	8
Oujda Angad	28	1	2	1	23
Berkane	18	-	8	-	7
Taurirt	14	-	2	-	3
Jerada	12	2	5	2	-
Driouch	11	1	6	1	2
Figuig	8	-	4	-	1
Guercif	8	-	4	-	3
L'Oriental	127	4	36	4	47

Source : Ministère de l'Éducation Nationale, Recueil des statistiques 2013-2014

Tableau 14 : Enseignement secondaire collégial public, salles et classes par province, milieu et type d'enseignement

Année scolaire 2013-2014	Enseignement public						Enseignement privé	
	Salles utilisées		Dt nouvelles création		Classes		Salles	Classes
	Total	Rural	Total	Rural	Total	Rural		
Oujda Angad	651	10	-	-	661	9	172	113



Nador	539	72	5	1	607	85	65	41
Berkane	324	96	3	3	352	83	56	27
Taurirt	217	20	-	-	251	16	17	13
Jerada	187	39	-	-	174	39	-	-
Driouch	183	99	-	-	207	115	12	3
Figuig	176	88	-	-	152	79	3	3
Guercif	158	42	2	-	237	66	37	8
L'Oriental	2435	466	10	4	2641	492	362	208

Source : Ministère de l'Education Nationale, Recueil des statistiques 2013-2014

L'effectif du corps enseignant dans le secteur public a atteint 3.948 dont 39,1% de femmes durant l'année scolaire 2013-2014. Plus du tiers du personnel enseignant, public et privé, exercent dans la préfecture d'Oujda Angad (32%) suivie de l'ancienne province de Nador avec une part de 20%.

Tableau 15: Personnel enseignant par province, milieu, sexe et type d'enseignement

Année scolaire 2013-2014	Personnel enseignant				Enseignement privé	
	Total		Dont rural		Total	Femmes
	Total	Femmes	Total	Femmes		
Oujda Angad	1 037	528	29	17	552	181
Nador	868	339	118	40	103	38
Berkane	542	187	141	42	164	30
Taurirt	394	149	26	13	31	16
Jerada	300	88	81	24	-	-
Guercif	287	105	81	32	69	11
Driouch	262	80	144	38	7	1
Figuig	258	68	124	28	26	-
L'Oriental	3948	1544	744	234	952	277

Source : Ministère de l'Education Nationale, Recueil des statistiques 2013-2014

Le nombre d'élèves qui ont poursuivi leur enseignement secondaire collégial public au cours de l'année 2013-2014, s'est élevé à 97.839 dont 43,8% de filles.

Selon les provinces, la préfecture d'Oujda Angad se trouve en tête avec 25,7% du total des élèves, suivie de la province de Nador avec 22,6%.

Tableau 16: Effectifs des élèves du secondaire collégial par province, région, milieu, le sexe et type d'enseignement

Année scolaire 2013-2014	Enseignement public				Enseignement privé		Total	
	Total		Rural		Total	Filles	Total	Filles
	Total	Filles	Total	Filles				
Oujda Angad	25 153	12 039	195	101	2 512	1 223	27 665	13 262
Nador	22 126	9 767	3 184	1 225	997	516	23 123	10 283
Berkane	12 684	5 661	2 894	1 233	562	271	13 246	5 932
Guercif	10 068	3 937	2 441	740	163	82	10 231	4 019
Taurirt	9 499	3 981	506	157	173	91	9 672	4 072
Driouch	7 504	2 903	4 239	1 549	33	16	7 537	2 919



Figuiq	5 404	2 269	2 905	1 154	56	29	5 460	2 298
Jerada	5 401	2 278	972	364	-	-	5 401	2 278
L'Oriental	97 839	42 835	17 336	6 523	4 496	2 228	102 335	45 063

Source : Ministère de l'Education Nationale, Recueil des statistiques 2013-2014

Le secteur privé demeure encore faible par rapport au secteur public. En effet, seulement 4.496 élèves y sont inscrits au titre de l'année scolaire 2013-2014, dont la moitié est de sexe féminin (49,56%). La préfecture d'Oujda Angad se trouve en tête en termes d'effectif des élèves avec 48,2% suivie la province de Nador avec 22,18%.

- **Enseignement secondaire qualifiant public**

La région dispose de 74 lycées (2013-2014) dont 35 sont localisés dans la province de Nador et la préfecture d'Oujda Angad. Le nombre de salles utilisées a atteint 1.707, soit 7% du total national, et dont uniquement 8.1% sont en milieu rural. Le nombre d'Internats a atteint 21 dont une seule seulement en milieu rural (province de Driouch).

Tableau 17: Enseignement secondaire qualifiant public, nombre d'établissements scolaires et Internats par province, milieu et type d'enseignement

Année scolaire 2013-2014	Enseignement public				Enseignement privé	Enseignement public, Internats	
	Total		Rural			Total	Rural
	Total	Dt annexes	Total	Dt annexes			
Oujda Angad	20	-	-	-	6	-	-
Nador	15	1	-	-	1	5	-
Berkane	10	1	-	-	4	-	-
Figuiq	8	4	-	-	-	-	-
Driouch	7	4	-	-	-	7	1
Taurirt	6	-	-	-	-	6	-
Jerada	4	-	-	-	-	2	-
Guercif	4	-	-	-	-	2	-
L'Oriental	74	10	0	0	10	22	1

Source : Ministère de l'Education Nationale, Recueil des statistiques 2013-2014

e) Enseignement supérieur

L'effectif des étudiants inscrits au niveau des trois sites de l'université Mohammed 1^{er} d'Oujda : Campus Oujda, Campus Nador et Campus Al Hoceima, durant l'année universitaire 2013-2014⁷, a atteint 41.631 étudiants dont 19.925 sont de sexe féminin (soit 47.9%) avec un pourcentage de 1% d'étudiants étrangers. Ces chiffres ont connu une augmentation par rapport à l'année précédente (voir tableau ci-après).

La faculté des Sciences Juridiques Economiques et Sociales a accueilli 33% des

⁷ Source statistique: Département de la Formation Professionnelle, 2013



étudiants durant l'année 2012-2013, suivie de la faculté des Lettres et Sciences Humaines qui enregistre un taux de 18% et la faculté de Médecine et de Pharmacie (16%).

Tableau 18: Enseignement supérieur public, Etudiants par université et établissement, 2011- 2012 (tous cycles)	Total		Etrangers	
	Total	Féminin	Total	Féminin
Université Mohammed 1^{er}-Oujda	33 782	15 770	539	...
Faculté des Lettres et Sciences Humaines	6 212	3 197	26	...
Faculté des Sciences Juridiques Economiques et Sociales	11 263	4 886	241	...
Faculté de Médecine et de Pharmacie	836	493	42	...
Faculté des Sciences	5 268	2 229	139	...
Ecole Nationale des Sciences Appliquées Oujda	765	351	32	...
Ecole Nationale des Sciences Appliquées Al Hoceïma	469	212	1	...
Ecole Supérieure de Technologie	1 417	779	28	...
Ecole Nationale de Commerce	572	386	30	...
Faculté Polydisciplinaire Nador	6 980	3 237	-	...

Source : Annuaire statistique du Maroc, 2013

Concernant le corps enseignant permanent à l'université Mohammed 1^{er} pour l'année universitaire 2013-2013, il est constitué de 769 enseignants dont 143 sont des femmes. L'effectif des professeurs de l'enseignement supérieur et les professeurs assistants représentent successivement 45,9% et 14,69% de l'ensemble du personnel enseignant.

f) Formation professionnelle et formation des cadres

- Formation professionnelle

L'Etat accorde une grande importance à la formation professionnelle dans le but de répondre aux besoins économiques et sociaux en général et aux profils exigés par le marché de l'emploi en particulier.

Tableau 19: Effectif des stagiaires par niveau, région et province (ou préfecture) : Public					
(2012-2013)	Total	Technicien spécialisé	Technicien	Qualification	Spécialisation
Oriental	15 280	3 743	4 711	4 553	2 273
Berkane	2 341	548	872	635	286
Figuig	542	46	136	288	72
Jerada	639	53	190	270	126
Nador+ Driouch	3 506	737	860	1 204	705
Oujda-Angad	6 666	2 128	2 226	1 569	743
Taourirt	929	172	262	282	213
Guercif	657	59	165	305	128

Source statistique: Département de la Formation Professionnelle, 2013

Dans la région l'effectif des stagiaires a atteint 15.280 au titre de l'année scolaire 2012-2013 dont 31% sont inscrits dans le niveau de technicien et 30% dans le niveau de qualification. Selon les provinces, la préfecture d'Oujda Angad occupe la 1^{ère} place avec 44%



de l'ensemble des stagiaires suivie de la province de Nador avec 23% et la province de Berkane avec 15%.

- **Formation des cadres**

La région de l'Oriental dispose de deux Centres des Métiers, de l'Education et de la Formation des Professeurs du Primaire. Au cours de l'année scolaire 2013-2014, l'effectif des stagiaires dans ces deux centres a atteint 175 stagiaires dont 78 relèvent du centre d'Oujda Angad et 77 du centre de Nador (20 centres pour la langue Amazigh).

2.La santé

a) Infrastructures sanitaires

Le réseau hospitalier de la région est constitué de huit hôpitaux généraux : l'hôpital régional Farabi d'Oujda, l'hôpital Hassan II de Bouarfa, l'hôpital Derrak de Berkane, deux hôpitaux locaux à Nador et deux autres à Taourirt et Jerada. La région dispose également de deux hôpitaux spécialisés: un hôpital psychiatrique à Oujda et un hôpital régional d'oncologie à la commune rurale Sidi Moussa Lamhaya aux environs de la ville d'Oujda. La capacité totale est de 1.592 lits.

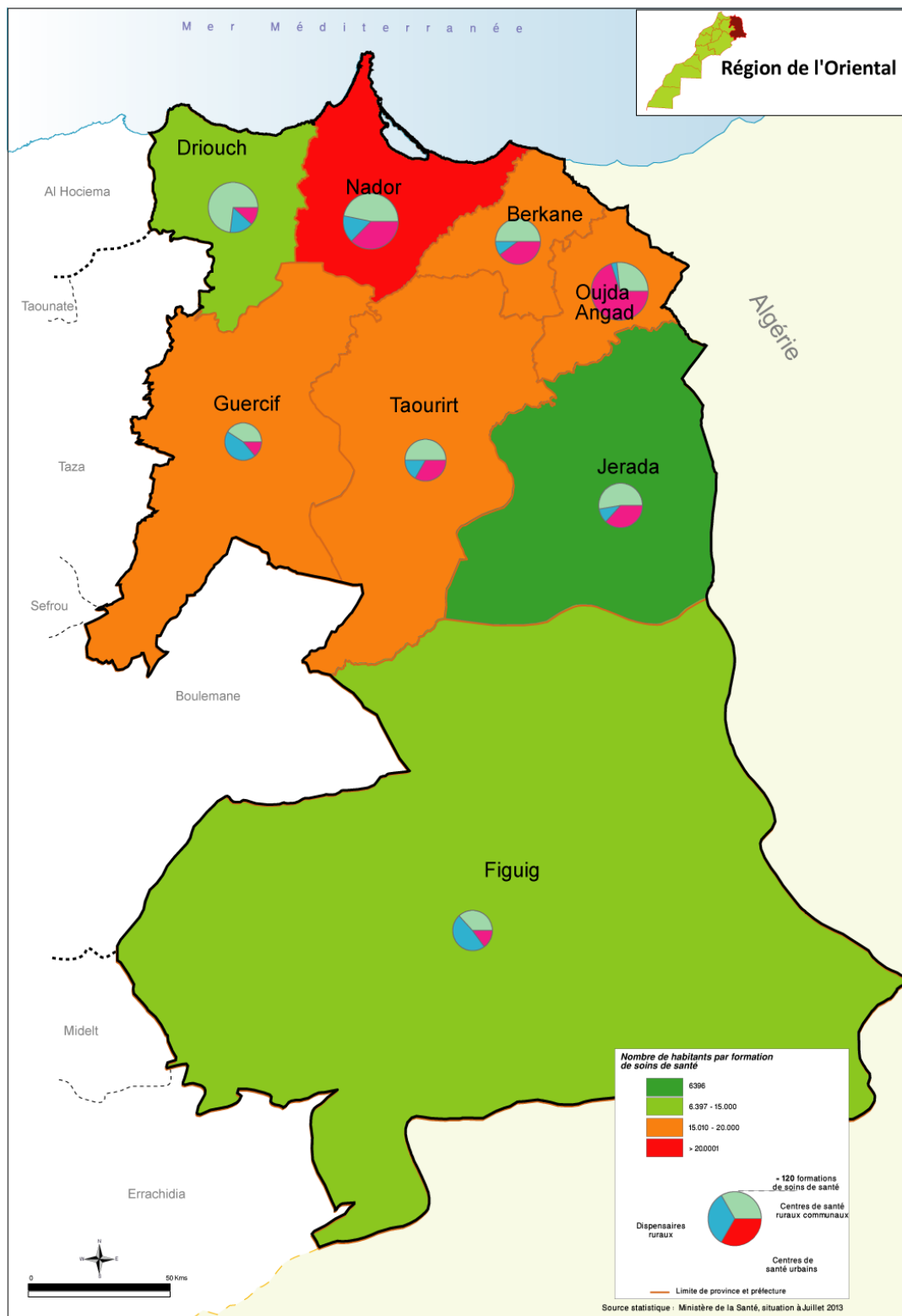
Tableau 20:Infrastructures sanitaires	Hôpitaux spécialisés	Hôpitaux généraux
Oriental	2	8
Berkane	-	1
Driouch	-	-
Figuig	-	1
Guercif	-	1
Jerada	-	1
Nador	-	2
Oujda-Angad	2	1
Taourirt	-	1
Ministère de la Santé, carte sanitaire, 2013		

Ces infrastructures sanitaires ont été renforcées récemment par un centre hospitalier universitaire (CHU) à Oujda dans l'objectif de fournir aux habitants de la région des services de santé de haut niveau.

Selon la carte sanitaire de 2013, la région dispose de nombreuses formations sanitaires publiques réparties comme suit : 40 dispensaires ruraux, 194 centres sanitaires dont 64 centres sanitaires urbains.



Outre ces structures, la région dispose d'un secteur privé composé de 19 cliniques, 422 cabinets privés de consultation médicale, 713 pharmacies et 199 cabinets dentaires.



Carte 13: Les formations de soins de santé



Tableau 21: Infrastructures de santé															
Provinces et Préfectures	INFRASTRUCTURE PUBLIQUE						INFRASTRUCTURE PRIVEE								
	Hôpitaux		Etablissements SSB		Chir dent	Med C.L	CPBL ⁸		CPBNL ⁹		Cab RX	Lab. méd.	Cab. con.	Phar mac.	Chir dent
	Nbre	Lits	Existant				Nb	Lits	Nb	Lits					
			Urb.	Rur.											
Berkane	1	147	8	12	6	4	3	72			3	5	68	113	23
Driouch			3	23		1							14	38	6
Figuig	1	120	4	23	3								6	17	2
Jrada	1	45	7	12	2	2							7	24	3
Nador	2	467	12	20	3	12	7	320			3	8	126	192	47
Oujda-Angad	3	767	21	9	5	6	6	143	2	73	4	11	170	240	82
Taurirt	1	46	6	12	1	1					1	1	18	57	11
Guercif	1	45	3	19		2	1	14				1	13	32	5
Total région Orientale	10	1637	64	130	20	28	17	549	2	73	11	26	422	713	179
Total national	143	27706	775	1984	277	290	304	6924	28	1474	175	395	7185	7812	2700

Source : Ministère de la Santé, carte sanitaire, 2013

b) L'encadrement sanitaire

L'encadrement médical public est assuré, au niveau de la région de l'Oriental, par 1 048 médecins dont 666, soit 63.5%, exercent à la préfecture d'Oujda Angad et à l'ancienne province de Nador. Ici, la densité médicale de l'ordre d'un médecin pour 2.208 habitants, nettement meilleure que la moyenne nationale (3776 hab/médecin).

Tableau 22: Effectif des médecins par secteur et province et préfecture				
Situation du mois de juillet 2013		Privé	Public ¹⁰	Total
Région de l'Oriental		463	585	1 048
Oujda-Angad		198	210	408
Nador		135	123	258
Berkane		71	88	159
Taurirt		17	50	67
Jerada		7	41	48
Figuig		5	32	37
Guercif		14	23	37
Driouch		16	18	34

Source : Ministère de la Santé, carte sanitaire, 2013

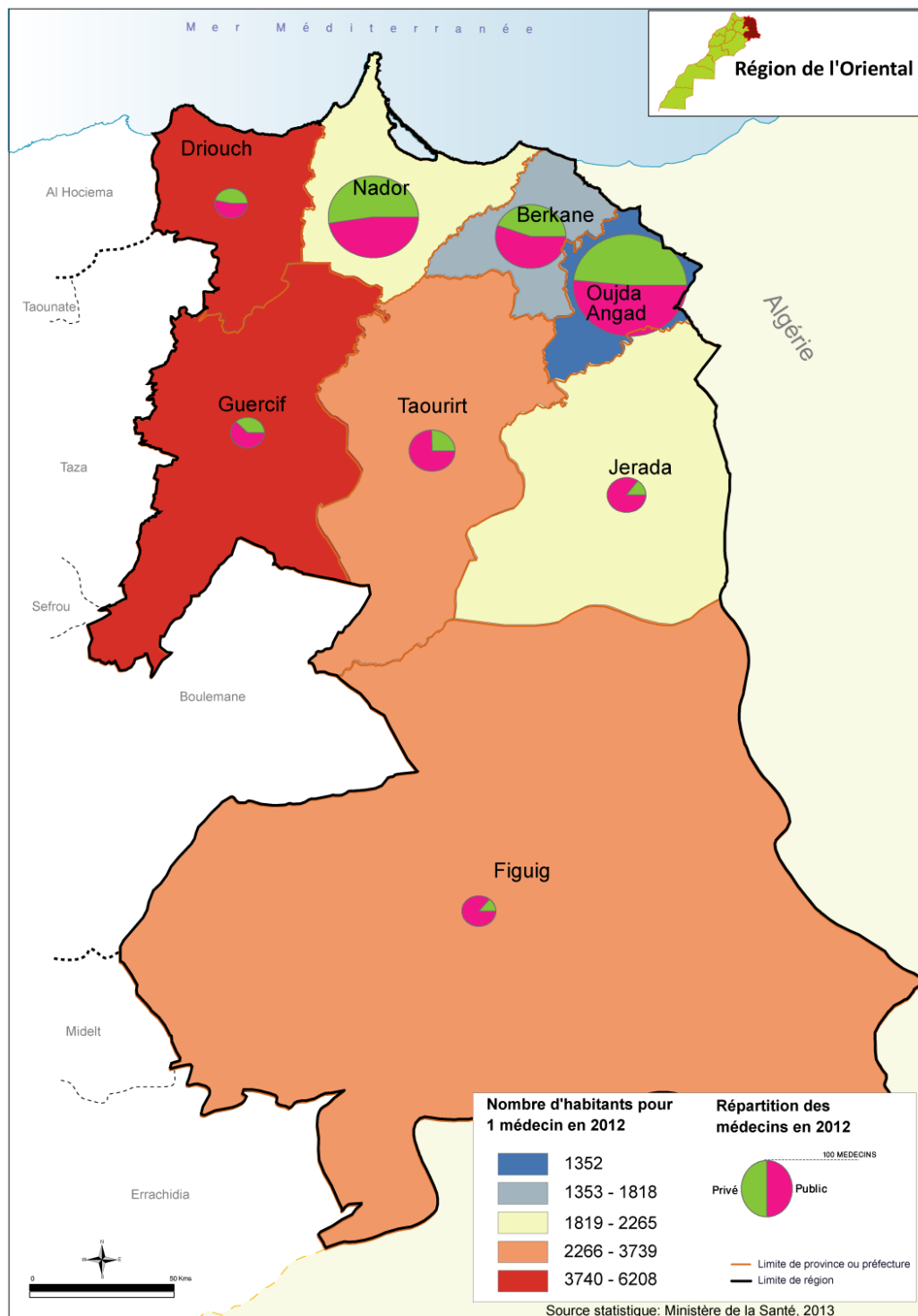
La région dispose de 2313 infirmiers.

⁸ Clinique privée à lucratif

⁹ Clinique privée à but lucratif

¹⁰ Non compris les centres hospitaliers universitaires





Carte 14: Effectif des médecins par secteur

3. Justice

La région dispose des infrastructures judiciaires suivantes :

- 5 tribunaux de première instance (Oujda, Nador, Berkane, Guercif et Bouarfa)
- 2 cours d'appel (Oujda et Nador)
- 1 tribunal Administratif (Oujda)
- 1 tribunal commercial (Oujda)

Les activités des tribunaux de première a permis de traiter en 2012, un total de 36.623 affaires



dont la moitié au niveau du tribunal de 1^{ère} instance d'Oujda.

Tableau 23: Activités des tribunaux de première instance selon le type d'affaires : affaires pénales enregistrées

Année 2012	Accidents de circulation	Contraventions	Affaires des mineurs	Délits	Total dont :
Région de l'Oriental	2 037	1 659	1 295	26 736	36 623
Oujda	948	-	656	12 915	18 253
Guercif	251	1 621	152	3 767	6 107
Berkane	341	-	252	6 438	7 283
Taurirt	387	38	160	2 401	3 577
Bouarfa	110	-	75	1 215	1 403

Source : Ministère de la Justice et des Libertés, 2013

La répartition des copistes au niveau des deux cours d'appel et selon le sexe affiche un effectif global de 44 copistes dont les femmes représentent 16%.

Tableau 24: Répartition des copistes selon la cour d'appel et le sexe

Année 2012	Total	Féminin	Masculin
Oujda	27	3	24
Nador	24	4	20
Total	51	7	44

Source : Ministère de la Justice et des Libertés, 2013

Quant à la répartition des experts judiciaires et interprètes agréés auprès des tribunaux selon la cour d'appel et le sexe, elle se présente comme suit et montre le faible taux de représentativité de la femme (uniquement 9 femmes à Oujda sur un total de 113 experts, soit 8%).

Tableau 25: Répartition des experts judiciaires et interprètes agréés auprès des tribunaux selon la cour d'appel et le sexe

Année 2012	Interprètes			Experts judiciaires		
	Total	Féminin	Masculin	Total	Féminin	Masculin
Oujda	11	-	11	113	9	104
Nador	11	-	11	32	-	32
Total Maroc	22	0	22	145	9	136

Source : Ministère de la Justice et des Libertés, 2013

4. Jeunesse, sport et loisirs

- Installations sportives

La région dispose de 92 installations sportives dont 44 concernent le football, 13 terrains de basket-ball, 12 terrains de volley-ball, 5 terrains de hand-ball et un seul terrain de rugby à Oujda Angad. Elle dispose également de 7 terrains d'athlétisme, 4 piscines et 6 salles de sport.

Tableau 26: Installations sportives selon la province ou la préfecture

Année 2011	Volley-Ball	Hand-Ball	Basket-Ball	Foot-Ball	Base nautique	Salle de Sport	Piscines	Stade de l'athlétisme	Stade de Rugby	Total
------------	-------------	-----------	-------------	-----------	---------------	----------------	----------	-----------------------	----------------	-------



Tableau 26: Installations sportives selon la province ou la préfecture										
Année 2011	Volley-Ball	Hand-Ball	Basket-Ball	Foot-Ball	Base nautique	Salle de Sport	Piscines	Stade de l'athlétisme	Stade de Rugby	Total
Région de l'Oriental	12	5	13	44	-	6	4	7	1	92
Berkane	1	2	3	6	-	2	-	1	-	15
Figuig	8	-	6	14	-	1	2	1	-	32
Jerada	-	-	-	8	-	1	-	2	-	11
Nador + Driouch	1	1	2	9	-	1	-	1	-	15
Oujda-Angad	2	2	2	7	-	1	2	2	1	19

Y compris les infrastructures appartenant aux Collectivités Locales.
Non incluses, les installations sportives de la province de Guercif
Source : Ministère de la Jeunesse et des Sports, 2013

- **Activités culturelles et loisirs**

La région de l'Oriental compte 21 foyers féminins encadrés par 72 Jardinières d'enfants, qui ont accueilli en 2012 un total de 8.566 bénéficiaires, dont 75% ont participé aux activités de rayonnement, d'alphabétisation et de formation..

Tableau 27: Foyers féminins				
Année 2012	Nombre de bénéficiaires		Jardinières d'enfants ¹¹	Nombre de foyers
	Activités de rayonnement et UM ¹²	Activités normales ¹³		
Région de l'Oriental	6 409	2 157	72	21
Berkane	-	-	2	2
Figuig	807	312	16	6
Jerada	1 500	449	10	1
Nador	1 702	458	10	4
Driouch	-	-	3	3
Oujda-Taourirt	1 700	662	21	2
Guercif	700	276	10	3

Source : Ministère de la Jeunesse et des Sports, 2013

Le Département des Sports a mis à la disposition des petits enfants de la région 32 jardins d'enfants ayant accueilli 959 bénéficiaires des activités institutionnelles au cours de l'année 2012.

Tableau 28: Jardins d'enfants					
Année 2012 ¹⁴	Nombre de bénéficiaires		Jardinières d'enfants		Nombre d'établissements
	Activités éducatives de rayonnement	Activités institutionnelles	Auxiliaires	Fonctionnaires	
Région de l'Oriental	7 026	959	52	29	32
Berkane	430	41	1	1	1
Figuig	1 047	110	12	2	7

¹¹ Titulaires et auxiliaires

¹² UM : Unités mobiles d'alphabétisation et de formation.

¹³ Initiation professionnelle, alphabétisation, coopératives, micro-projet

¹⁴ Il s'agit uniquement des jardins d'enfants sous tutelle du Département des Sports.



Jerada	668	86	5	5	3
Nador	1 286	141	8	3	5
Driouch	-	-	3	3	2
Oujda-Angad et Taourirt	2 434	460	17	9	11
Guercif	1 161	121	6	6	3

Source : Ministère de la Jeunesse et des Sports, 2013

Tableau 29: Activités des maisons des jeunes				
Année 2012	Nombre de participants			Nombre d'établissements
	Total	Activités normales	Activités de rayonnement	
Région de l'Oriental	244 578	131 490	113 088	39
Berkane	42 915	22 458	20 457	6
Figuig	45 476	24 738	20 738	10
Jerada	32 589	18 295	14 294	5
Nador	43 036	23 518	19 518	6
Oujda-Angad et Taourirt	61 572	31 786	29 786	8
Driouch	18 990	10 695	8 295	4
Guercif	78 922	47 461	31 461	3

Source : Ministère de la Jeunesse et des Sports, 2013

La région de l'Oriental dispose de 39 maisons des jeunes dont 10 établissements se trouvent à Figuig, 8 à Oujda-Angad, 6 à Nador, 5 à Jerada, 4 à Driouch et 3 à Guercif. Ces établissements ont accueilli 7.985 bénéficiaires en 2012 dont 7.026 jeunes ont participé aux activités de rayonnement et le reste aux activités normales.

5. Urbanisme et Habitat

a) Les documents d'urbanisme

La région dispose actuellement de 82 documents d'urbanisme approuvés. Au titre de l'année 2012¹⁵, l'agence urbaine d'Oujda a procédé à l'élaboration et l'encadrement de 28 documents d'urbanisme, entre autre, le Schéma Directeur d'Aménagement Urbain du grand Oujda; et à l'homologation de 06 documents d'urbanisme à savoir les plans d'aménagement de Berkane, Jerada, les centres des communes rurales de Chouhiya et Gutiter, et les plans de développement des centres des communes rurales de Ain Sfa et Lamrija;

Le SDAU¹⁶ du Grand Nador est en cours de réalisation (phase 4/6 phases).

Tableau 30: Les Plans de développement homologués en 2013			
PDAR	Commune	Province	Date d'homologation
Gfait	Gfait	Jerada	22 Avril 2013 (B.O. n° 6145)
Bni Sidel Louta	Bni Sidel Louta	Nador	
Bni Marghanine	Bni Marghanine	Driouch	27 Juin 2013 (B.O. n°6164)
Ijetti	Ijetti	Driouch	02-sept-13 (B.O. n°6183)

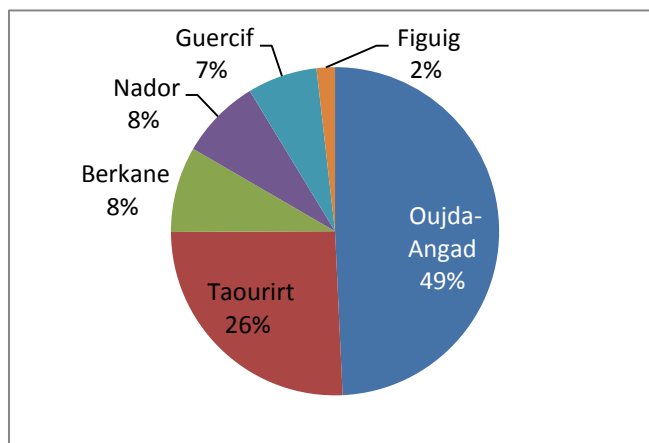
¹⁵ 12^{ème} session du Conseil d'Administration de l'Agence Urbaine d'Oujda

¹⁶ Schéma Directeur d'Aménagement et d'Urbanisme



b) Les autorisations de construire

Durant les cinq dernières années, une augmentation très sensible des autorisations de constructions a été constatée dans toutes les villes et communes de la région. Cette demande concerne essentiellement les secteurs du tourisme et de l'habitat. Les directives et les procédures mises par l'Etat pour l'encouragement de l'investissement ont été bien saisies par tous les acteurs de cette région.



Graphique 1: Nombre d'autorisation en 2012, selon les provinces

Source: Haut Commissariat au Plan, annuaire statistique du Maroc de 2013

Durant l'année 2012, le nombre d'autorisations de construire délivrées par les arrondissements et les communes urbains de la région de l'Oriental ont atteints 4.866 autorisations. Ces plans approuvés ont concerné la construction de 5.624 logements dont la valeur prévue est de 1.284 Milliards de DH.

c) Caractéristiques du logement des ménages

La région de l'Oriental a connu une évolution remarquable en matière de conditions d'habitation notamment en milieu urbain. Les résultats du Recensement Général de la Population et de l'Habitat de 2004¹⁷ ont montré que la proportion des ménages urbains propriétaires du logement qu'ils occupent est passée de 57,1% en 1994 à 62,7% en 2004. En contrepartie, la part des ménages locataires en milieu urbain a reculée de 20% à 17,8% au cours de la même période.

Concernant le type d'habitation, la majeure partie de la population urbaine réside dans des logements du type « habitation marocaine » traditionnelle ou moderne, soit 85,1%. Cependant, en milieu rural, les habitations du type rural sont encore dominantes et constituent 52,8% du total des logements. Toutefois, ce type d'habitations est entrain de diminuer au fil des années comme en témoigne la baisse de sa part qui a passé de 67,9% en 1994 à 52,8% en 2004. La proportion des habitations de type marocain en milieu rural a connu, par contre, un accroissement en passant de 24,9% à 34,3% au cours de la même période.

¹⁷ Les résultats du recensement de 2014 ne sont pas disponibles, à la date de rédaction du présent document.



Les résultats du recensement révèlent également que plus de la moitié des logements urbains dans la région de l’Oriental ont moins de 20 ans, alors que 23,8% des logements, soit un logement sur quatre, ont moins de 10 ans. Les vieilles habitations dont l’âge est supérieur à 50 ans représentent quant à elles 9,4% du total des logements en milieu urbain de la région.

Concernant l’occupation des logements, plus d’un ménage sur dix occupe encore une seule pièce que ce soit au niveau régional ou en milieu urbain de la région. Cette situation s’accroît encore plus en milieu rural de la région puisqu’on trouve 14% des ménages occupent une seule pièce. On remarque également qu’un ménage sur trois habite un logement constitué d’au plus 2 pièces.

D’autre part, on constate que 43,5% des ménages occupent un logement constitué de 3 ou 4 pièces, alors que 20,5% des ménages habitent dans des logements de plus de 5 pièces.

S’agissant des équipements essentiels du logement, les résultats du recensement ont montré qu’en milieu rural de la région ces équipements sont encore insuffisants contrairement au milieu urbain où les logements disposent de la plupart d’entre eux. Aussi faut-il signaler que 72,5% des logements disposent de l’électricité, 57,5% de l’eau potable et 89% d’une cuisine.

Cependant et selon le milieu de résidence, on relève que le milieu rural de la région souffre encore d’un manque considérable en matière d’électricité et d’eau potable comme en témoigne les taux de couverture qui ne dépassent pas 40,2% et 13,7% respectivement.

Concernant l’assainissement liquide, on enregistre qu’un seul ménage sur deux occupe un logement relié au réseau public d’assainissement. Cependant ce taux s’élève à 73,1% en milieu urbain de la région contre seulement 2,7% en milieu rural.



VII. SECTEURS PRODUCTIFS

1. L'agriculture

Le secteur agricole est l'un des secteurs prometteurs de la région. En effet, la superficie agricole utile est estimée à 891 479 hectares¹⁸, soit 10% de la superficie agricole utile nationale.

La superficie totale des terres irriguées est de l'ordre de 110 784 hectares, soit 9% de la superficie totale des terres agricoles. L'irrigation moderne des terres est pratiquée au niveau des périmètres situés dans le bassin de la basse Moulouya. Les périmètres équipés s'élèvent à 76.100 hectares.

La partie nord, composée essentiellement de terres irriguées appartenant aux provinces de Berkane et Nador ; constitue la première zone agricole de la région avec un potentiel en produits agricoles, riche et varié. Elle fournit en effet les principales productions d'agrumes, de maraîchage et de fruits en plus des produits de l'élevage bovin qui connaissent un essor favorable. Les autres terres irriguées se trouvent dans les autres plaines de la région et à proximité de certaines agglomérations urbaines (Oujda, Taourirt...). Quant aux terres agricoles en Bour, elles s'étendent sur de vastes superficies dépassant les 635.000 hectares.

L'Oriental occupant une bonne position en matière de production agricole notamment sur le plan des agrumes, des maraîchages, des olives et des produits de l'élevage ovin ; elle sera encore en mesure de renforcer cette position la réalisation du grand pôle agro-alimentaire à Berkane. Celui-ci a permis à la région de moderniser et diversifier davantage son agriculture et de mieux valoriser et commercialiser ses produits agricoles (viandes rouges, olives et huiles, nèfles, dattes, etc.)

Dans le domaine de l'élevage, la région à vocation pastorale, est connue pour la qualité de ses viandes grâce à l'existence d'une race locale célèbre (Bni Guil). L'élevage des ovins et des caprins est pratiqué sur une large superficie dominée par les steppes d'alfa, ce qui donne lieu à une importante production de viande et de cuir dont la mise en valeur est devenue impérative.

Caractérisé par un dualisme agricole: le bour et l'irrigué, le secteur agricole n'est rentable de manière significative que dans les périmètres d'irrigation moderne où prospèrent

¹⁸ Recensement Général de l'Agriculture



l'arboriculture et les cultures industrielles. La culture des céréales est pratiquée essentiellement dans les terres en bour.

Il est à noter également que la majeure partie des terres de la région est constituée de vastes étendues pastorales de steppes d'alfa et d'armoïse.

Le secteur agricole souffre également d'une multitude d'insuffisances et de contraintes qui entravent son évolution, à savoir :

- Le morcellement de la propriété agricole l'empêche souvent d'être rentable.
- L'extension urbaine et la spéculation sur les terres au détriment de la propriété agricole.
- A l'exception des plaines de la basse Moulouya, l'activité agricole demeure tributaire de la pluie et des eaux souterraines, ce qui se répercute négativement sur la surface cultivée et sur la production d'une année à l'autre.
- L'absence des technologies modernes et l'utilisation des méthodes traditionnelles par les petits agriculteurs entraînent des rendements faibles.
- Multiplicité des structures foncières : à côté des terres Melk qui occupent 47% des terres agricoles cultivables, on trouve les terres collectives, les terres d'Etat, les terres des Guich...
- L'érosion des sols, la désertification et l'appauvrissement du terroir en minéraux entraînent un rétrécissement des terres cultivables et une détérioration des pâturages.

La contribution de la région à la production céréalière nationale demeure importante, elle est de l'ordre de 6,3 % lors de la campagne 2011-2012.

La culture céréalière a enregistré une production totale de près de 3,3 millions de quintaux. Elle est constituée du blé dur, du blé tendre, de l'orge et du maïs.

L'orge est de loin la céréale la plus cultivée dans la région. En effet, la culture de l'orge occupe 52% de la superficie destinée à la culture des céréales et les 2/3 de la production céréalière dans la région. Le blé tendre occupe la deuxième place avec 34% de la production suivi du blé dur avec 4%.

Tableau 31: Productions des principales céréales par région et province et préfecture					
Production en milliers de quintaux- Campagne 2011-2012	Blé dur	Blé tendre	Orge	Maïs	Total
Oriental	130,1	1 112,2	2006,4	1,5	3250
Berkane	10,7	133,3	149,4	-	293
Figuig	6,4	2,8	38,9	1,5	50
Jerada	6,9	49,9	19,7	-	77
Nador + Driouch	51,5	680,9	1498,7	-	2231
Oujda-Angad	32,8	208,7	239,7	-	481
Taurirt	21,8	36,6	59,9	-	118
Total Maroc	11 348,8	27 430,9	12 013,9	902,2	51696
Source : Ministère de l'Agriculture et de la Pêche Maritime, 2013 Non incluses, les statistiques de la province de Guercif					

Cette situation est due notamment aux conditions climatiques défavorables et à la qualité des terres cultivées (plus de 94% des terres réservées à la culture céréalière sont en bour).

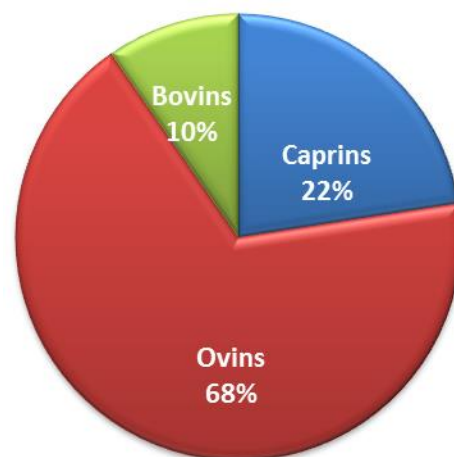


En dépit de l'augmentation de la surface emblavée, la production réalisée n'a pas enregistré une tendance similaire, variant entre 6 millions de quintaux et environ un million seulement selon les années. Autant dire que c'est moins l'importance de la superficie emblavée qui commande la production que les conditions climatiques. De la sorte, les écarts annuels de production sont nettement plus accusés que ceux de la superficie. Ceci montre bien l'impact négatif des conditions climatiques, très fortement marquées par l'aridité et le grand déficit hydrique, sur la production agricole en général, et les céréales en particulier, dans la Région.

2. L'élevage

Le secteur de l'élevage occupe une place importante dans l'économie de la région. Cependant, ce secteur se trouve actuellement confronté à plusieurs problèmes naturels, réglementaires, ethniques et économiques qui empêchent son développement réel. En outre, les espaces pastoraux de la région sont de qualité médiocre et se détériorent d'une année à l'autre à cause de leur surexploitation.

A côté de cela, il est à signaler également que le régime foncier des parcours handicape toute politique économique d'aménagement entreprise par les autorités publiques dans ce domaine.



Graphique 2: Répartition des effectifs du cheptel

Source statistique: *Haut Commissariat au Plan, annuaire statistique du Maroc de 2013*

L'effectif du cheptel est de l'ordre de 2859 milliers de têtes et représente 10% de l'effectif total à l'échelle nationale.

Tableau 32: Effectif du cheptel par province et préfecture¹⁹

<i>En milliers de têtes, Année 2012</i>	Caprins	Ovins	Bovins	Total Région
Oriental	339,7	2 435,7	84,1	2859
Figuig	135,1	812,0	7,9	955
Nador	73,9	792,7	40,1	907
Oujda-Angad	130,7	831,0	36,1	998
Total Maroc	6 189,8	19 097,5	3 178,8	

Source : Ministère de l'Agriculture et de la Pêche Maritime ,2013

Les effectifs des ovins et des caprins représentent 12,75% et 5,4% respectivement du total national. Quant aux bovins, ils ne représentent que 2,6% du cheptel national.

A l'intérieur de la région, la province de Figuig, avec 812 milliers de têtes d'ovins, cède la première place en ce qui concerne l'élevage ovin à la Préfecture d'Oujda Angad qui produit un

¹⁹ Enquête annuelle réalisée entre Octobre et Novembre.



total de 831 milliers têtes, soit 29% du cheptel régional. L'ancienne province de Nador vient en troisième place avec une part de 27,7%.

3. La pêche maritime

Le secteur de la pêche maritime connaît de nombreux problèmes liés d'une part aux spécificités de la mer méditerranéenne et à son niveau écologique, et d'autre part à la faiblesse des investissements et à la forte concurrence que connaît le secteur de la pêche au niveau régional.

Au cours de l'année 2012, la production halieutique au niveau de la région de l'Oriental a atteint 11.090 tonnes et une valeur des estimée à 134 millions de dirhams.

Année	2012*	2011	2010	2012*	2011	2010
	Quantité (en tonne)			Valeur (en milliers de DH)		
Région de l'Oriental	11 090	10 052	13 123	132 942	167 362	165 163
Nador	9 239	8 727	11 359	119937	154 105	151 848
Ras Kebdana	1 851	1 325	1 764	13005	13 257	13 315

Source : Ministère de l'Agriculture et de la Pêche Maritime (Département des Pêches Maritimes).

Cette production connaissant une baisse par rapport à 2010, à cause de plusieurs contraintes qui entravent le développement de ce secteur, on peut citer :

- La pénurie du potentiel en poissons dans la mer méditerranéenne à cause de la surexploitation et des effets nuisibles de la pollution.
- Le sous-équipement des deux ports de Nador (Ras Kabdana et Bni Ansar).
- L'absence d'encadrement et le manque d'organisation en matière de production et de commercialisation.

4. L'industrie

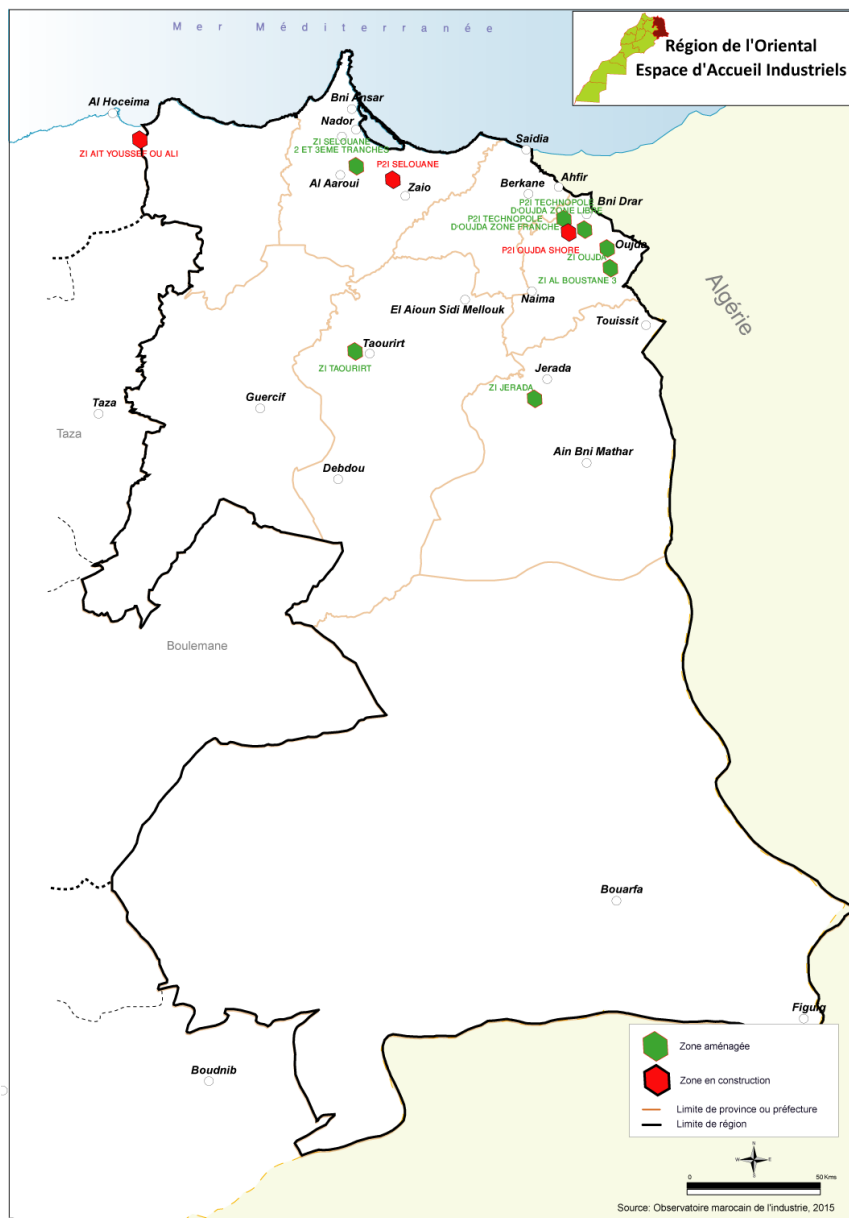
Dans le domaine industriel, et en vertu de la politique de régionalisation, la région de l'Oriental a connu des réalisations énormes dont notamment :

- Zone franche logistique intra portuaire de Béni Ansar
- Zone franche industrielle d'exportation extra portuaire
- Parc industriel de Selouane (Nador)
- Parc industriel de Boughriba (Berkane)
- Zone d'activité économique d'Ouled Settout (Zaio)
- Technopole Bni Khaled (Aéroport Oujda)



- Zone d'Urbanisation Nouvelle El Mezouaria (Oujda)
- Zone industrielle Sidi Chafi (Taourirt)
- Zone industrielle de Taourirt
- Zone industrielle de Jerada
- Zone industrielle de Figuig

La nouvelle vision du développement régional s'est traduite notamment par un nouveau pôle de développement à l'Est du pays, le "Pôle Méditerranée Est", dit «MED EST », basé sur des programmes de développement structurants et sur la mobilisation des forces vives de la Région, en complémentarité avec le nouveau "Pôle Tanger Med".



Carte 15: Espaces d'Accueil Industriels

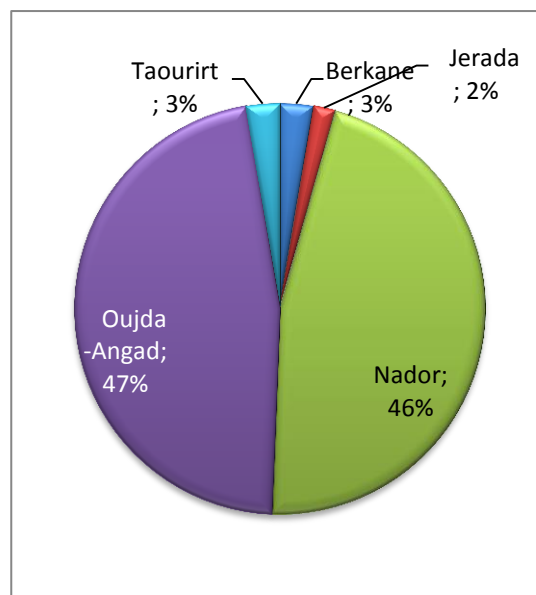
Tableau 34: Grandeurs industrielles par province et préfecture

Année 2011	Investissement 10 ³ Dh	Frais de personnel 10 ³ Dh	Exportation 10 ³ Dh	Production 10 ³ Dh	Chiffre d'affaires 10 ³ Dh	Effectifs employés permanents	Nombre d'établissements
Oriental	641 173	533 894	1 277 169	9 664 772	10 356 304	8 797	401
Berkane	16 823	11 016	9 036	87 198	127 680	232	15
Jerada	11 100	34 022	978 720	1 124 231	1 145 971	317	8
Nador	296 719	210 146	63 268	4 624 000	4 523 716	3 952	177
Oujda-Angad	299 684	254 397	35 615	3 339 933	3 751 651	3 648	176
Taourirt	16 847	24 313	190 530	489 410	807 286	648	25
Maroc	26 175 680	35 357 596	108 653 441	387 673 369	419 022 039	550 000	8 018

Source : Ministère de l'Industrie, du Commerce et des Nouvelles Technologies, 2013



Le secteur industriel de la région de l'Oriental est composé de 401 établissements concentrés notamment dans la préfecture d'Oujda-Angad et l'ancienne province de Nador. En 2011, ces établissements ont offert 8.797 postes d'emploi permanents pour un total de salaires évalué à 534 millions de dh. Ces mêmes unités industrielles ont investi 641 millions de dirhams et exporté l'équivalent de 1.277 millions de dirhams en 2011, qui ne représente que de 1% de la production totale. La préfecture d'Oujda Angad et la province de Nador attirent **93%** des investissements.



Graphique 3: Part du marché des investissements de la Région

Le tissu industriel dans la région reste très peu développé pour plusieurs raisons dont les plus importantes sont :

- La concentration de l'activité industrielle dans la préfecture d'Oujda-Angad et la province de Nador et le manque de diversification des filières.
- La contrebande qui constitue un handicap pour le développement du tissu industriel : le ratio qualité/prix est souvent en faveur du produit étranger.
- L'éloignement des centres d'approvisionnement et d'entretien, ce qui entraîne des coûts supplémentaires et incite les investisseurs à chercher des opportunités plus favorables dans d'autres régions.
- La faiblesse de la demande régionale et l'éloignement de la région des autres débouchés.
- Le manque de financement et des encouragements fiscaux et la faiblesse des infrastructures.
- Les richesses minières de la région n'ont pas été exploitées de manière judicieuse pour en faire un véritable vecteur susceptible de dynamiser le secteur industriel au niveau régional.

5. Les mines

La région de l'Oriental est connue depuis longtemps par l'existence de multiples gisements miniers. En effet, sa contribution dans la production nationale a atteint des proportions importantes allant parfois jusqu'à 100% pour certains mines comme le charbon dont l'exploitation s'est arrêtée depuis 2001. Les autres minerais localisés dans la région sont le plomb, le zinc, l'argile smectique, l'argent et le fer.

Concernant la répartition spatiale des mines par province, le Nord de la région (l'ancienne province de Nador) est caractérisé par sa richesse en minerai d'argile smectique et de benthonique. La province de Jerada dispose également de minerais d'argent et de plomb, tandis que la province de Figuig est connue par la barytine, le plomb, le zinc et le fer.



La politique de valorisation des ressources minières a permis la réalisation de plusieurs unités industrielles dont les plus importantes : la Société Nationale de Sidérurgie de Nador, les anciens charbonnages du Maroc, la Centrale Thermique de Jerada et la Société des Fonderies de Plomb de Zellidja.

Aussi faut-il signaler la création depuis 1954 à Touissit dans la province de Jerada d'une Ecole Pratique des Mines, chargée de la formation des techniciens dans le domaine minier.

6. Energie

La région de l'Oriental produit une part importante d'énergie électrique grâce à la station thermique de Jerada et des deux usines hydrauliques relevant de la province de Nador.

Tableau 35: Ventes d'électricité selon les provinces et préfectures			
En millions de Kwh	2012	2011	2010
Oriental	1 461,9	1 380,5	1 303,3
Berkane-Taourirt	400,0	380,1	368,8
Figuig	37,8	34,4	32,3
Jerada	58,8	62,8	58,0
Nador	608,6	577,7	531,0
Oujda	356,7	325,5	313,2
Total Maroc	27 560,9	25 669,8	23 748,2

Source : Office National de l'Electricité et de l'Eau Potable, 2013

En 2012, les ventes d'électricité affichées par l'Office National de l'Electricité et de l'Eau Potable ont atteints 1,4 Milliards de kWh. La centrale thermique de Jerada a cédé sa place à celles de Nador qui produit, à elle seule, 608,6 millions de kWh, soit près de 42% du total régional.

Beaucoup d'efforts sont déployés, ces dernières années à travers un certain nombre de programmes (surtout le PERG²⁰), qui a eu des effets positifs sur le taux d'électrification rurale.

Tableau 36: Liste des villages mis sous tension à fin avril 2014	
Région et Provinces	Nombre de villages
BERKANE	247
DRIOUCH	430
FIGUIG	135
GUERCIF	253
JERADA	84
NADOR	359
OUJDA ANGAD	158
Total Région	1666
Maroc	36355

Source : Office National de l'Electricité et de l'Eau Potable, 2014

²⁰ Programme d'Electrification Rurale Global (PERG)



A fin avril 2014, le nombre des villages mis sous tension a atteint 1666, ce qui ne représente guère 5% du total des villages marocains mis sous tension.

L'utilisation des énergies renouvelables (surtout l'énergie solaire), est en train de s'étendre, grâce à leur faible coût et de l'ensoleillement de la région.

7. Le foncier

La rareté d'un foncier mobilisable est parmi les problématiques majeures auxquelles est confronté le processus de développement dans la région de l'Oriental. Ceci porte préjudice et entrave la réalisation à temps de nombreux projets d'aménagement et de mise à niveau du territoire. Les grandes villes et leurs périphéries connaissent en effet une forte diminution de la réserve foncière mobilisable et une hausse en flèche des prix de l'immobilier pour plusieurs raisons dont notamment :

- La spéculation immobilière acharnée pendant les dernières années.
- L'existence de régimes fonciers inappropriés pour la promotion économique et urbanistique de certaines zones. Le statut khalifien très contraignant, des terrains dans la province de Nador est l'illustre exemple de cette inadéquation.

8. Le tourisme

La Région de l'Oriental n'a eu un intérêt au niveau de la politique touristique nationale, que ces dernières années, alors que des potentialités réelles existent, pour la plupart à l'état brut, et attendent d'être mises en valeur. Toutefois, seules les zones et sites proches des frontières ont reçu des aménagements, souvent improvisés, pour répondre à une clientèle parfois abondante mais passagère.

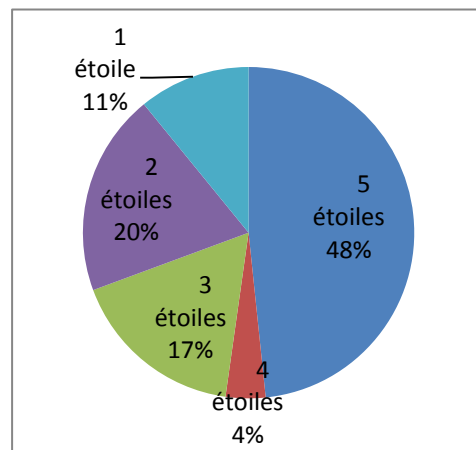
La région de l'Oriental recèle d'importantes potentialités touristiques aussi variées que multiples. En effet, eu égard à sa position géographique et à la diversité de ses paysages (mer, montagnes, désert, oasis, sources thermales...), cette région allie, dans des espaces rapprochés, le tourisme balnéaire à ceux de montagne et du désert.

Tableau 37: Capacité des établissements classés selon la province ou la préfecture			
Au 31-12-2012	Lits	Chambres	Etablissements
Oriental	8 729	3 900	65
Berkane	5 106	2 114	14
Figuig	120	55	4
Jerada	30	12	1
Nador	1 212	592	19
Oujda	2 261	1 127	27
Total Maroc	194 025	91 515	2 521
Source : Ministère du Tourisme et de l'Artisanat, 2013			



A fin 2012, la région de l'Oriental compte 65 établissements classés dont 27 se trouvent à Oujda Angad. Il est à noter que le nombre de ces établissements a connu une hausse de 23% par rapport à l'année précédente.

La capacité totale d'accueil de ces établissements a atteint 8.729 lits à fin 2012 enregistrant ainsi une hausse de 586 lits par rapport à l'année 2011, et ceci grâce à la nouvelle station balnéaire de Saïdia. La province de Berkane offre à elle seule plus de 58% des capacités litières de la Région, notamment au niveau des hôtels de 5 étoiles.



Graphique 4: Les chambres dans les établissements classés à décembre 2012

Tableau 38: Les chambres dans les établissements classés selon la province ou la préfecture

au 31-12-2012	5 étoiles	4 étoiles	3 étoiles	2 étoiles	1 étoile
Région de l'Oriental	1 670	134	592	682	376
Berkane	1 587	-	77	62	32
Figuig	-	-	30	-	11
Jerada	-	-	-	-	12
Nador	-	26	180	253	66
Oujda	83	108	305	367	255
Total	15 788	22 942	13 761	6 822	6 027

Source : Ministère du Tourisme et de l'Artisanat, 2013

Les prestations de services offertes pour la seule ville d'Oujda sont diversifiées: Centre de conférence, villages touristiques et résidences touristiques, agences de voyages, des restaurants spécialisés, des guides officiels affectés au niveau des agences, des hôtels, des agences de location de voitures, des agences de transport touristique

Par ailleurs, la région dispose de 31 sites recelant un potentiel touristique significatif, répartis comme suit :

- Préfecture d'Oujda-Angad : Ancienne Médina d'Oujda, Oasis de Sidi Yahya, El Kahf d'Aïn Sfa et Aïn Almou d'Aïn Sfa
- Province de Berkane : Monts de Beni Snassen, Grottes du Chameau & du Pigeon, Station thermale de Fézouane, Kasbah & Station de Saïdia, SIBE de la Moulouya
- Province de Nador : Plage Ras El Ma, Plage Kariat Arekmane, Plage Boucana, Plage El Kallat, Plage Marchica, Forêt du Gourougou
- Province de Taourirt : Kasbah de Taourirt, Kasbah de Debdou, Kasbah d'El-Aïoun, Site de Tafrente, Forêt de Louasaa El Hamra, Station thermale de Sidi Chaf
- Province de Figuig : Oasis de Figuig, Ksours, Palmeraies, Hauts Plateaux
- Province de Jerada (vallée de Tgafayet) : Site de Tissouriyine, Plateaux de Aïn-Bni-Mathar, Ras Asfour, Musée minier de Jerada, Site touristique d'Aïn El Karma, SIBE de Cheikhar

En 2012, les nuitées dans les hôtels classés se chiffrent à 533 233 nuitées avec une évolution de 224% par rapport à 2008 et ne représente que 3% du total des nuitées au Maroc.



Tableau 39: Evolution des nuitées touristiques réalisées dans les établissements classés selon la province ou préfecture					
Année	2008	2009	2010	2011	2012
Oriental	164 511	334 314	428 350	543 079	533 233
Berkane	7 434	165 938	253 216	370 489	363 238
Figuig	332	379	519	213	248
Jerada	415	281	426	829	-
Nador	48 846	62 431	63 605	57 198	53 274
Oujda	107 484	105 285	110 584	114 350	116 473
Total Maroc	17484130	16 867 222	18 020 065	16 238 581	16 461 517

Source : Ministère du Tourisme et de l'Artisanat, 2013

Et du fait de sa position doublement frontalière, l'Oriental a une activité touristique internationale tributaire des vicissitudes influant sur l'ouverture ou la fermeture des frontières. Les flux de touristes ont évolué en fonction de la conjoncture politique.

Le tourisme intérieur, mais aussi international, est largement conditionné par l'activité du commerce informel frontalier qui attire à Nador et à Oujda de nombreux clients. Un tourisme de villégiature provenant des régions limitrophes vient profiter de la plage de Saïdia notamment.

a) La station balnéaire de Saïdia

La plage de Saïdia est située à l'extrême nord-est du Royaume au bord de la méditerranée. Son importance réside dans sa position géographique. Elle est proche de l'Europe et des pays maghrébins et se trouve à proximité de deux aéroports internationaux de la région: l'aéroport d'Oujda-Angad et celui d'El Aroui- Nador. D'un autre côté, depuis 1994, date de son ascension au statut de municipalité, Saïdia a commencé à attirer l'attention des investisseurs et des grands opérateurs dans le domaine touristique.

Le projet d'aménagement de la station balnéaire de Saïdia appelé «*Méditerranée Saïdia* » s'insère dans le cadre du Plan Azur engagé par le Maroc et visant à accueillir 10 millions de touristes à l'horizon 2010. Cette volonté s'est traduite en effet par la construction de plusieurs unités touristiques comprenant des hôtels de 5 étoiles, des villas, des unités résidentielles, d'un terrain de Golf et d'un port de plaisance. A terme la capacité d'accueil de la station devrait atteindre 30.000 lits.

La création d'une méga station touristique intégrée de dernière génération a doté la Région d'un pôle central et d'une masse critique. En parallèle à cette opération, d'autres produits de niches complémentaires ont été développés permettant la mise en valeur des potentialités de l'arrière-pays et l'enrichissement du produit balnéaire.

Le nombre d'estivants pendant les mois de juillet et août est estimé à près de 250.000 visiteurs sachant que la population sédentaire de la ville de Saïdia ne dépasse pas les 4.000 habitants.

La plage de Saïdia est parmi les plages les moins polluées du pays et la plus grande avec plus de



15 Km de longueur. Sa station balnéaire dispose de campings, d'hôtels et d'unités d'hébergement touristiques.

b) Oasis de Figuig

Située en plein milieu du désert à l'extrême sud-est de la région, et non loin de la frontière avec l'Algérie, l'oasis de Figuig est dotée de magnifiques paysages, constitués essentiellement de parcelles plantées en palmiers-dattiers et sillonnées par des ruisseaux d'eau de source. Cette cité authentique présente un patrimoine architectural et culturel exceptionnel : ksours, grandes murailles, remparts, tours de guets, mosquées, mausolées, chapelle...etc.

Etant le plus proche oasis africain de l'Europe, Figuig est prédestiné à devenir un pôle touristique de choix, notamment en matière de tourisme écologique et culturel. La réalisation de cet objectif ne pourrait se faire qu'à travers le désenclavement de cette ville par le renforcement des infrastructures de transport et de communication et la mise en place de structures d'accueil adéquates. La construction de l'aérodrome de Bouarfa, la remise en service du train de désert Oujda-Bouarfa et l'extension de la route reliant Oujda à Figuig constituent un prélude important dans cette voie.

c) Les sites historiques et écologiques

La région de l'Oriental offre de nombreux sites écologiques dont certains jouissent sur le plan historique et anthropologique d'une renommée internationale : l'embouchure de Moulouya, le mont de Gourougou, la chaîne de montagnes des Bni Znassen, la forêt de Tafoughalt traversée par l'oued de Zegzel, la grotte du chameau, la grotte des pigeons.

D'autres sites non moins importants sont à l'affiche. Il s'agit notamment des montagnes et des sources d'eau naturelles telles que : Ain Tafrant et Ain Isbilias dans la zone de Debdou (province de Taourirt),

La province de Jerada jouit également de potentialités diversifiées associant montagnes, oasis, hauts plateaux et forêts naturelles, comme le parc montagneux de Tousourine situé dans la commune de Laâouinate et connu pour sa faune et sa flore, le promenoir de Gafait avec ses cours d'eau et jardins, le parc de Ras Asfour et le parc biologique Chakhar et bien plus d'autres.

A l'exception de la station balnéaire de Saïdia, mise en service depuis juin 2009 et qui constitue un levier fondamental du développement de l'économie régionale, le secteur touristique demeure encore peu développé dans la région. Plusieurs facteurs sont à l'origine de



cette situation dont notamment l'éloignement, l'enclavement, la fermeture de la frontière avec l'Algérie, l'insuffisance des capacités d'accueil et un manque flagrant de marketing au profit de la région.

Le tourisme dans la région de l'Oriental s'est ainsi réduit longtemps à un tourisme pratiquement interne qui ne connaît un essor favorable que pendant la saison estivale grâce aux ressortissants marocains à l'étranger et les visiteurs provenant des autres régions du Royaume.

9.L'artisanat

Le secteur de l'artisanat est un atout majeur et stratégique qui joue un rôle important au niveau économique et social, aussi bien à l'échelle nationale que régionale. Cependant, en dépit des potentialités énormes dont dispose la région telles que la laine, le cuir, la céramique, les fibres végétales...etc, le secteur de l'artisanat demeure peu développé dans la région de l'Oriental et continue de souffrir d'une marginalisation flagrante.

Le chiffre d'affaires de l'artisanat d'art à fort contenu culturel par Ville en 2013 (en millions de Dh) montre la très faible contribution de la région, la ville d'Oujda affiche 2% du chiffre d'affaires national alors que la ville de Nador n'en affiche que 1%.

Ville	CA 2012	CA 2013	Evolution	Part dans CA
			2012/2013	urbain 2013
Casablanca	4014	4141	3%	23%
Fès	2671	2850	7%	16%
Marrakech	2128	2197	3%	12%
Tanger-Tetouan	1356	1382	2%	8%
Rabat-Salé	1223	1275	4%	7%
Meknès	604	636	5%	4%
Oujda	330	338	3%	2%
Agadir/Tiznit	314	323	3%	2%
Settat	235	239	2%	1%
Nador	219	220	1%	1%
Beni Mellal	221	207	-6%	1%
Essaouira	201	205	2%	1%
Safi	190	204	7%	1%
Taza	131	132	1%	1%
Guelmin	96	99	3%	1%
Laâyoune	72	74	3%	0%
Ouarzazate	60	61	2%	0%
Autres villes	3336	3485	5%	19%
Total Urbain	17402	18067	4%	100%

Source : Ministère de l'Artisanat. 2014



A l'échelle nationale, l'emploi artisanal²¹ se concentre en milieu urbain (70% de l'emploi global et principalement au niveau des cinq pôles producteurs du secteur (58% de l'emploi urbain et 40 % de l'emploi total avec en tête Casablanca, suivie de Fès, de Marrakech, de Tanger-Tétouan et de Rabat-Salé).

Oujda et Nador, se trouvent en fin de liste.

Le constat actuel interpelle en premier lieu, l'ensemble des acteurs locaux, de la priorité primordiale dont doit bénéficier le chantier de l'artisanat afin qu'il puisse jouer son rôle prépondérant aussi bien dans l'économie régionale que nationale. En l'absence d'une protection sociale, et une politique de formation et de mise à niveau, ce secteur ne pourra pas avoir la place qu'il mérite.

Une stratégie de développement du secteur de l'artisanat a été conçue sous forme d'un plan de développement régional de l'artisanat pour l'Oriental, dans le sillage de la Vision 2015. Le plan d'action fera l'objet d'une convention de partenariat entre l'Agence de l'Oriental, le

Département ministériel en charge de l'Artisanat, la Wilaya, le Conseil régional et la Chambre d'artisanat.

Un grand chantier a été ouvert par l'Agence de Développement de l'Oriental, à travers le lancement de deux stratégies lancées dernièrement et qui concernent le tourisme rural et le tourisme culturel dans la région et qui peuvent y favoriser le développement du secteur de l'artisanat.

Tableau 41: Distribution géographique de l'emploi 2013

Région	Emploi	
	Total	%
Urbain	268.854	67,8%
Casablanca	40.115	10,2%
Fès	35.503	9,0%
Marrakech	35.079	8,9%
Tanger-Tetouan	23.035	5,8%
Rabat-Salé	21.841	5,5%
Meknès	11.748	3,0%
Safi	5.736	1,5%
Agadir/Tiznit	4.486	1,1%
Oujda	4.160	1,1%
Beri Mellal	4.132	1,0%
Settat	4.052	1,0%
Nador	3.787	1,0%
Essaouira	3.156	0,8%
Taza	2.452	0,6%
Quarzazate	1.819	0,5%
Guelmin	1.833	0,4%
Ladyoune	1.330	0,3%
Autres villes	62.881	15,9%
Rural	127.968	32,4%
Total	394.923	100,0%

²¹ Ministère de l'Artisanat et de l'Economie Solidaire, Observatoire National de l'Artisanat, panorama de l'artisanat, 2014



10. Le phénomène de la contrebande

Bien que son volume s'est beaucoup rétréci pendant les dernières années suite aux grands efforts déployés par les pouvoirs publics (lutte anti-contrebande, ouverture de grandes surfaces commerciales, etc.), le phénomène de la contrebande continue de constituer un défi majeur pour l'économie de la région.

Selon une étude menée par l'Observatoire de la Contrebande²² relevant de la Chambre de Commerce, de l'Industrie et des Services d'Oujda, le nombre de marchandises qui transitaient illégalement par les frontières avec l'Algérie ou provenaient de la ville occupée de Mélilia, aurait atteint un chiffre 422 marchandises. Les échanges découlant de cette activité génèreraient annuellement un chiffre d'affaire de six milliards de dirhams, soit l'équivalent du chiffre d'affaire de 1.200 petites et moyennes entreprises, ou encore des emplois à gagner de 32.400 postes (27 postes d'emploi en moyenne par entreprise).

²² <http://www.ccis-oujda.ma/observatoire.html>



VIII. CAPITAL IMMATERIEL

Le capital immatériel, élément non monétaire et sans substance physique constitué par les informations et connaissances détenues et ayant une valeur positive pour une organisation. Cette notion renvoie à des éléments qui peuvent être évalués : le capital humain (compétences, savoirs, expériences), au capital relationnel renvoyant aux réseaux porteurs, au capital structurel (structure de l'information, image de marque) et au capital « ancienneté », ancienneté porteuse d'une valeur qui rend unique l'organisation concerne.

Ce thème est inscrit pour le Maroc à la liste du patrimoine culturel immatériel et registre des meilleures pratiques de sauvegarde de l'Unesco²³. Cette liste comporte 6 entrées pour le Maroc entre 2008 et 2014 : l'argan, les pratiques et savoir-faire liés à l'arganier, la diète méditerranéenne, la fauconnerie, un patrimoine humain vivant, le festival des cerises de Sefrou, l'espace culturel de la place Jemaa el-Fna, le Moussem de TanTan.

Aux avantages qu'offre le littoral, la région dispose des avantages culturels à savoir les sites culturels, les médinas, l'art culinaire, la peinture, la poterie...et plusieurs sites de valeur historique et naturelle ayant un impact touristique.

Sites culturels se trouvant au niveau de l'aire géographique Oujda - Berkane - Ahfir ainsi que les sites de Nador, Taourirt, Debdou et Figuig, sont assez nombreux et fort significatifs, avec notamment les Zaouïas les plus influentes du Maroc Oriental : la Boutchichia et la Habriya ; les mausolées de Sidi Yahya Ben Younès, Sidi Mimoun, Sidi Abdelouahab et Sidi Youssef (grand lieu de culte juif) ; les Zaouïas Tizi Ounit et Karker du Cheikh Mohammed Qaddour ; les mausolées de Sidi Boujdayne et Sidi Abdallah Zandafou (Zaouïa Qaddiriya) ; Taourirt, Debdou et Figuig.

²³ <http://unesdoc.unesco.org/images/0021/002172/217211f.pdf>



IX. CONCLUSION

La région de l'Oriental dispose d'importantes potentialités naturelles, humaines et économiques qui, exploitées de manière rationnelle et intégrée, sont susceptibles de lui assurer un développement soutenu et cohérent. La région dispose aussi d'une économie diversifiée comprenant des secteurs productifs d'une importance cruciale dont en premier lieu le secteur agricole, suivi du secteur industriel et énergétique, sans pour autant oublier le secteur du tourisme qui jouera dans les prochaines années un rôle essentiel dans l'essor économique et social de la région.

Cependant, il est à signaler que de nombreuses ressources économiques et naturelles dont dispose la région nécessitent encore d'importants efforts pour leur mise en valeur dans le cadre d'une stratégie économique régionale intégrée.

Les grands problèmes auxquels fait face la région résident dans la pression démographique sur les centres urbains aux dépens d'une baisse non négligeable de la population rurale, la succession d'années de sécheresse avec leur impact négatif sur la plupart des activités agricoles notamment l'élevage et la production de céréales, en plus de la baisse des ressources en eaux superficielles et souterraines et la détérioration du couvert végétal.

Parmi les autres problèmes de la région, on trouve : la baisse du niveau de l'emploi et la faiblesse de certains indicateurs sociaux tels que le taux de chômage régional qui a atteint 18,2% en 2009 (moins de 10% au niveau national), et une pauvreté qui touche plus de 10% de la population de la région contre un taux national de 9%. Elle est encore plus prononcée en milieu rural de la région en enregistrant un taux de 14,5%.

Toutefois, l'Oriental est devenu au cours des dernières années un véritable pôle de développement de l'économie du pays tout entier. En effet, la région se trouve aujourd'hui au centre des préoccupations et des orientations stratégiques du Maroc dans son espace méditerranéen à l'instar de la région de Tanger-Tétouan, en plus de son importante dimension dans tout processus futur d'union et d'intégration du Grand Maghreb.

Le premier signal fort de ce changement a été donné par Sa Majesté le Roi Mohammed VI dans son discours historique du 18 mars 2003 à Oujda. S.M a en effet tracé les principaux axes et orientations de la feuille de route pour un véritable décollage de la région. Il s'agit de mettre l'accent en priorité sur les investissements productifs, la mise en place d'infrastructures de base performantes, le démarrage de grands projets structurants et le développement de la formation.



Ce discours qui constitue pour les habitants de la région un moment historique décisif, témoigne de l'intérêt particulier que Sa Majesté consacre au développement économique et social de la région. Il traduit également une ferme volonté de faire de la région un pôle de développement de premier ordre et un cadre prometteur d'investissements et de création d'emplois.

Les grands projets et chantiers que connaît la région depuis cette date permettront sûrement de métamorphoser l'Oriental sur les plans économique et social et ouvriront à son développement de nouveaux horizons plus prometteurs. Ces projets concernent entre autres : la création d'une zone de libre échange à Nador et Selouane, la construction d'un port pétrolier à Nador, le dédoublement de la voie reliant Nador à Oujda, la construction de la ligne ferroviaire Nador-Taourirt et de l'axe autoroutier Fès-Oujda, l'achèvement de la rocade méditerranéenne, la création de deux pôles touristiques internationaux (un à Saïdia et l'autre à Nador), la mise en place d'une technopôle à Oujda dédiée aux énergies renouvelables et aux technologies propres et d'un pôle agro-industriel à Berkane, en plus de la construction de la faculté de médecine et d'un Centre Hospitalier Universitaire à Oujda.



X. BIBLIOGRAPHIE

- Ministère de l'Artisanat et de l'Economie solidaire, Observatoire National de l'Artisanat, panorama de l'artisanat, 2014
- Ministère de l'Economie et des Finances, Direction des Etudes et de la Prévision Financière, Etude comparative des contributions régionales à la création de la richesse nationale, 2011
- Ministère de l'Economie et des Finances, Direction des Etudes et de la Prévision Financière, Examen exhaustif des statistiques genre au Maroc
- Ministère de l'enseignement Supérieur, de la Recherche Scientifique et de la Formation des Cadres
(http://www.enssup.gov.ma/img_doc/documents/Statistiques/Statistiques_universitaires/2012-2013/05enseignants.pdf)
- Ministère de l'Industrie, du Commerce, de l'Investissement et de l'Economie Numérique, Observatoire Marocain de l'Industrie, <http://www.omi.gov.ma/>
- Ministère de l'Intérieur, Collectivités Locales en chiffres 2009
- Ministère de l'Urbanisme et de l'Aménagement du Territoire
- Ministère de la Santé : carte sanitaire, 2013 (<http://cartesanitaire.sante.gov.ma>)
- Ministère de l'Education Nationale et de la Formation Professionnelle, Recueil des statistiques 2013-2014
- Ministère de l'Energie, des Mines, de l'Eau et de l'Environnement
- Ministère de l'Equipement, du Transport et de la Logistique
- Ministère du Tourisme
- Agence de Développement de l'Oriental (www.oriental.ma)
- Agence du Bassin Hydraulique de la Moulouya
- Centre Régional d'Investissement Taza-Al Hoceima-Taounate-Guercif : <http://www.alhoceimainvest.ma>
- Centre Régional d'Investissement de la Région de l'Oriental : www.orientalinvest.ma
- Chambre de Commerce d'Industrie et de Services d'Oujda : www.ccis-oujda.ma
- Haut Commissariat au Plan, annuaire statistique du Maroc 2013
- Haut Commissariat au Plan, L'ORIENTAL : Chiffres clés 2013
- Haut Commissariat au Plan, la Femme marocaine en chiffres, 2014
- Haut Commissariat au Plan, Recensement Général de la Population et de l'Habitat, 2014
- Haut Commissariat aux Eaux et Forêts et à la Lutte contre la Désertification, 2013
- L'Agence Nationale des Ports
- Office du tourisme de l'Oriental : <http://www.oriental-tourisme.com/>
- Office National de l'Electricité et de l'Eau Potable, 2013
- Sites de la ville et de la commune d'Oujda: www.villeoujda.net et <http://www.communeoujda.ma/>
- Un site pour la promotion de la Région de l'Oriental Marocain : <http://www.orientalmarocain.com/>
- Université Mohammed Premier, 2014

